

КОМИТЕТ ПО КОНКУРЕНТНОЙ ПОЛИТИКЕ МОСКОВСКОЙ ОБЛАСТИ

«СОГЛАСОВАНО»

Администрация городского округа
Ликино-Дулёво Московской области

_____ / _____ /

«__» _____ 20__ г.

«УТВЕРЖДЕНО»

Комитет по конкурентной политике
Московской области

_____ / _____ /

«__» _____ 20__ г.

ИЗВЕЩЕНИЕ О ПРОВЕДЕНИИ АУКЦИОНА № ПЗ-ЛД/19-705

по продаже земельного участка, государственная собственность на который не разграничена, расположенного на территории городского округа Ликино-Дулёво Московской области, вид разрешенного использования:
для индивидуального жилищного строительства

№ процедуры www.torgi.gov.ru **040619/6987935/09**

№ процедуры www.torgi.mosreg.ru **00400010100912**

Дата начала приема заявок: **05.06.2019**

Дата окончания приема заявок: **17.07.2019**

Дата аукциона: **22.07.2019**

г. Красногорск
2019 год

1. Правовое регулирование

Аукцион, открытый по форме подачи предложений о цене предмета аукциона с ограничением по составу Участников – только для граждан, проводится в соответствии с требованиями:

- Гражданского кодекса Российской Федерации;
- Земельного кодекса Российской Федерации;
- Федерального закона от 26.07.2006 № 135-ФЗ «О защите конкуренции»;
- Закона Московской области от 07.06.1996 №23/96-ОЗ «О регулировании земельных отношений в Московской области»;
- Сводного заключения Министерства имущественных отношений Московской области от 08.05.2019 № 65-3 п. 219;
- постановления Главы городского округа Ликино-Дулево Московской области от 24.05.2019 № 1190 «О проведении аукциона по продаже земельного участка площадью 1500 кв.м., расположенного по адресу: Московская область, Орехово-Зуевский район, с/п Новинское, д. Коротково, участок № 9Н, для индивидуального жилищного строительства» (Приложение 1);
- иных нормативно правовых актов Российской Федерации и Московской области.

2. Сведения об аукционе

2.1. Продавец – орган местного самоуправления муниципального образования Московской области, принимающий решение о проведении аукциона, об отказе от проведения аукциона, об условиях аукциона (в том числе о начальной цене предмета аукциона, условиях и сроках договора купли-продажи), отвечающий за соответствие земельного участка характеристикам, указанным в Извещении о проведении аукциона, за своевременное опубликование Извещения о проведении аукциона в порядке, установленном для официального опубликования (обнародования) муниципальных правовых актов по месту нахождения земельного участка, за соблюдение сроков заключения договора купли-продажи земельного участка и осуществляющий его заключение.

Наименование: [Администрация городского округа Ликино-Дулёво Московской области.](#)

Адрес: 142670, Московская область, г. Ликино-Дулёво, ул. Ленина, д.15/1

Сайт: [www.округ-лд.рф](#)

Адрес электронной почты: admgoldmo@yandex.ru

Тел./факс: +7(496)416-31-70 доб. 4081.

Комитет по управлению имуществом администрации городского округа Ликино-Дулёво Московской области

Адрес: 142670, Московская область, Орехово-Зуевский район, г. Ликино-Дулёво, ул. 1 Мая, д. 3

Сайт: [www.округ-лд.рф](#)

Адрес электронной почты: kui_ozt@mail.ru.

Телефон факс: +7 (496) 414-55-60, 7 (496) 414-59-00.

2.2. Организатор аукциона – орган, отвечающий за соответствие организации и проведения аукциона требованиям действующего законодательства, утверждающий Извещение о проведении аукциона, состав Аукционной комиссии, в том числе обеспечивающий прием и возврат задатков в установленном порядке.

Наименование: [Комитет по конкурентной политике Московской области.](#)

Адрес: 143407, Московская область, г. Красногорск, бульвар Строителей, д. 1.

Сайт: [www.zakaz-mo.mosreg.ru](#)

2.3. Лицо, осуществляющее организационно - технические функции по организации и проведению аукциона – обеспечивает размещение Извещения о проведении аукциона и документов, составляемых в ходе проведения аукциона на сайтах [www.torgi.gov.ru](#), [www.torgi.mosreg.ru](#) в установленном законодательством порядке.

Наименование: [Государственное казенное учреждение Московской области «Региональный центр торгов» \(сокращенное наименование - ГКУ «РЦТ»\).](#)

Адрес: 143441, Московская область, Красногорский район, п/о Путилково, 69-й км МКАД, бизнес-центр «Гринвуд», стр. 17, 5 этаж (Приложение 11).

Сайт: www.rctmo.ru

Адрес электронной почты: torgi@rctmo.ru

2.4. Предмет аукциона: продажа земельного участка, государственная собственность на который не разграничена, расположенного на территории: городского округа Ликино-Дулёво Московской области (далее – Земельный участок).

2.5. Сведения о Земельном участке:

Местоположение (адрес): Московская область, Орехово-Зуевский район, с/п Новинское, д. Коротково, участок № 9Н.

Площадь, кв. м: 1 500

Кадастровый номер: 50:24:0060407:593 (выписка из Единого государственного реестра недвижимости об объекте недвижимости от 11.02.2019 № 99/2019/244375783 - Приложение 2).

Сведения о правах на земельный участок: государственная собственность не разграничена (выписка из Единого государственного реестра недвижимости об объекте недвижимости от 11.02.2019 № 99/2019/244375783 - Приложение 2).

Сведения об ограничениях прав на земельный участок: указаны в заключении территориального управления городских округов Орехово-Зуево, Ликино-Дулево Комитета по архитектуре и градостроительству Московской области от 18.02.2019 № 28Исх-3919/Т-43 (Приложение 4).

Категория земель: земли населенных пунктов.

Вид разрешенного использования: для индивидуального жилищного строительства.

Фотоматериалы: Приложение 3.

Сведения о максимально и (или) минимально допустимых параметрах разрешенного строительства: указаны в заключении территориального управления городских округов Орехово-Зуево, Ликино-Дулево Комитета по архитектуре и градостроительству Московской области от 18.02.2019 № 28Исх-3919/Т-43 (Приложение 4).

Сведения о технических условиях подключения (технологического присоединения) объекта капитального строительства к сетям инженерно-технического обеспечения:

- водоснабжения и водоотведения указаны в письме МУП «Теплосеть» Орехово-Зуевского муниципального района от 19.05.2017 № 1832-П (Приложение 5);

- теплоснабжения указаны в письме МУП «Теплосеть» Орехово-Зуевского муниципального района от 15.03.2017 № 814-П (Приложение 5);

- газоснабжения указаны в филиала АО «МОСОБЛГАЗ» «Ногинскмежрайгаз» от 25.02.2019 №-578/н (Приложение 5).

- электроснабжения указаны в письме ПАО «МОЭСК» - Восточные электрические сети от 26.02.2019 № 27-21/19-803 (Приложение 5).

Информация о размещении извещения о возможном предоставлении Земельного участка в соответствии со статьей 39.18. Земельного кодекса Российской Федерации: ранее извещение было опубликовано:

- на официальном сайте Российской Федерации в информационно-телекоммуникационной сети «Интернет» для размещения информации о проведении торгов: www.torgi.gov.ru № 170317/0022632/01, лот № 2, датапубликации 22.03.2017;

- в газете «Информационный вестник» Орехово-Зуевского муниципального района от 24.03.2017 № 11 (558)

- на официальном сайте Администрации Орехово-Зуевского муниципального района Московской области www.oz-rayon.ru от 22.03.2017.

Начальная цена предмета аукциона: 543 000,00 руб. (Пятьсот сорок три тысячи руб. 00 коп.), НДС не облагается.

«Шаг аукциона»: 16 290,00 руб. (Шестнадцать тысяч двести девяносто руб. 00 коп.).

Размер задатка для участия в аукционе: 108 600,00 руб. (Сто восемь тысяч шестьсот руб. 00 коп.), НДС не облагается.

2.6. Адрес места приема Заявок:

Московская область, Красногорский район, п/о Путилково, 69-й км МКАД, бизнес-центр «Гринвуд», стр. 17, 5 этаж, Государственное казенное учреждение Московской области «Региональный центр торгов», тел. +7 (499) 795-77-53, доб. «2» (Приложение 11).

2.7. Дата и время начала приема Заявок: 05.06.2019 в 09 час. 00 мин¹.

понедельник - четверг с 09 час. 00 мин. до 18 час. 00 мин.

пятница и предпраздничные дни с 09 час. 00 мин. до 16 час. 45 мин.;

перерыв с 13 часов 00 минут до 14 час. 00 мин.

17.07.2019 с 09 час. 00 мин. до 18 час. 00 мин.

2.8. Дата и время окончания приема Заявок: 17.07.2019 в 18 час. 00 мин.

2.9. Место, дата и время окончания рассмотрения Заявок: Московская область, Красногорский район, 69 километр МКАД, Международный торгово-выставочный комплекс «Гринвуд», стр. 17, 5 этаж, Государственное казенное учреждение Московской области «Региональный центр торгов», аукционный зал, **22.07.2019 в 11 час. 30 мин.**

2.10. Место, дата и время начала регистрации Участников аукциона: Московская область, Красногорский район, 69 километр МКАД, Международный торгово-выставочный комплекс «Гринвуд», стр. 17, 5 этаж, Государственное казенное учреждение Московской области «Региональный центр торгов», **22.07.2019 с 11 час. 30 мин.**

2.11. Место проведения аукциона: Московская область, Красногорский район, 69 километр МКАД, Международный торгово-выставочный комплекс «Гринвуд», стр. 17, 5 этаж, Государственное казенное учреждение Московской области «Региональный центр торгов», аукционный зал.

2.12. Дата и время проведения аукциона: 22.07.2019 в 12 час. 10 мин.

3. Информационное обеспечение аукциона

3.1. Извещение о проведении аукциона размещается на официальном сайте торгов Российской Федерации в информационно-телекоммуникационной сети «Интернет» для размещения информации о проведении торгов www.torgi.gov.ru (далее – **Официальный сайт торгов**).

3.2. Извещение о проведении аукциона публикуется Продавцом в порядке, установленном для официального опубликования (обнародования) муниципальных правовых актов уставом муниципального образования, по месту нахождения Земельного участка:

- на официальном сайте Администрации городского округа Ликино-Дулёво Московской области www.округ-лд.рф;

- в периодическом печатном издании – в газете «Информационный Вестник городского округа Ликино-Дулёво»

3.3. Дополнительно информация об аукционе размещается:

- на Едином портале торгов Московской области www.torgi.mosreg.ru (далее – **ЕПТ МО**).

Все приложения к настоящему Извещению являются его неотъемлемой частью.

3.4. Осмотр Земельного участка производится без взимания платы и обеспечивается Организатором аукциона во взаимодействии с Продавцом в период заявочной кампании.

¹ Здесь и далее указано московское время.

Для осмотра Земельного участка с учетом установленных сроков лицо, желающее осмотреть Земельный участок, направляет обращение (Приложение 8) на адрес электронной почты torgi@rctmo.ru с указанием следующих данных:

- тема письма: **Запрос на осмотр Земельного участка;**
- Ф.И.О. лица, уполномоченного на осмотр Земельного участка, или его представителя;
- адрес электронной почты, контактный телефон;
- дата аукциона, номер аукциона;
- кадастровый номер Земельного участка;
- местоположение (адрес) Земельного участка.

В течение 2 (двух) рабочих дней со дня поступления обращения Организатор аукциона оформляет «смотровое письмо» и направляет его по электронному адресу, указанному в обращении. В «смотровом письме» указывается дата осмотра и контактные сведения лица (представителя **Продавца**), уполномоченного на проведение осмотра.

4. Требования к Заявителям/Участникам аукциона

4.1. Заявителем/Участником аукциона может быть только гражданин, претендующий на заключение договора купли-продажи и подавший Заявку на участие в аукционе.

5. Порядок, форма и срок приема /подачи /отзыва Заявок

ВНИМАНИЕ!

Условия аукциона, порядок и условия заключения договора купли-продажи земельного участка с участником аукциона являются условиями публичной оферты, а подача заявки на участие в аукционе и внесение задатка в установленные в Извещении о проведении аукциона сроки и порядке являются акцептом оферты в соответствии со статьей 438 Гражданского кодекса Российской Федерации.

5.1. Для участия в аукционе с учетом требований, установленных Извещением о проведении аукциона, Заявителю необходимо представить следующие документы:

- Заявку на участие в аукционе по установленной в настоящем Извещении о проведении аукциона форме с указанием банковских реквизитов счета Заявителя для возврата задатка (Приложение 6);
- копии документов, удостоверяющих личность Заявителя (для граждан) (в случае представления копии паспорта гражданина Российской Федерации необходимо в соответствии с действующим законодательством представить копии 20 (двадцати) его страниц);
- надлежащим образом заверенный перевод на русский язык документов о государственной регистрации юридического лица в соответствии с законодательством иностранного государства в случае, если Заявителем является иностранное юридическое лицо;
- документы, подтверждающие внесение задатка (представление документов, подтверждающих внесение задатка, признается заключением соглашения о задатке).

5.2. Один Заявитель вправе подать только одну Заявку на участие в аукционе в отношении одного Земельного участка.

5.3. Подача Заявок Заявителями или их уполномоченными представителями осуществляется при предъявлении документа, удостоверяющего личность. Лица желающие принять участие в аукционе, должны использовать форму Заявки на участие в аукционе (Приложение 6).

5.4. Заявки принимаются по месту и в срок приема Заявки, указанные в разделе 2 (пункты 2.6.-2.12.) Извещения о проведении аукциона. В случае подачи Заявки Заявителем посредством почтовой связи, риск несвоевременного ее поступления Организатору аукциона, несет Заявитель.

5.5. Ответственный сотрудник регистрирует Заявку в журнале регистрации заявок, присваивает ей соответствующий номер, указывает дату и время ее приема.

5.6. При подаче Заявителями Заявок на участие в аукционе, сотрудником, осуществляющим прием и оформление документов, консультации не проводятся.

5.7. Заявка, поступившая по истечении срока приема Заявки, возвращается в день ее поступления Заявителю или его уполномоченному представителю в порядке, предусмотренном для приема Заявки.

5.8. Заявка и прилагаемые к ней документы представляются Заявителем единовременно. Не допускается раздельная подача Заявки и прилагаемых к ней документов, представление дополнительных документов после подачи Заявки или замена ранее поданных документов без отзыва Заявки.

5.9. Заявитель вправе отозвать принятую Организатором аукциона Заявку на участие в аукционе в любое время до установленного в Извещении о проведении аукциона дня окончания срока приема Заявок (пункт 2.8.).

5.10. Отзыв принятой Заявки оформляется путем направления Заявителем в адрес Организатора аукциона уведомления в письменной форме (с указанием даты приема Заявки) за подписью Заявителя с расшифровкой Ф.И.О. Уведомление об отзыве принятой Заявки принимается в установленные в Извещении о проведении аукциона дни и часы приема Заявок, аналогично порядку приема Заявок.

5.11. Заявка подается Заявителем по форме, которая установлена в Извещении о проведении аукциона (Приложение 6). Заявка должна быть заполнена по всем пунктам и подписана Заявителем или уполномоченным им представителем и заверена печатью Заявителя (при наличии).

5.12. Заявка и документы, прилагаемые к ней, должны быть:

- сшиты в единую книгу, которая должна содержать сквозную нумерацию листов;
- заполнены разборчиво на русском языке и по всем пунктам;
- копии документов, входящие в состав Заявки, должны иметь четко читаемый текст;
- на прошивке заверены оригиналом подписи Заявителя с указанием Ф.И.О. либо их представителей с указанием количества листов;

5.13. При заполнении Заявки и оформлении документов не допускается применение факсимильных подписей.

5.14. Ответственность за достоверность представленной информации и документов несет Заявитель.

5.15. Поданные документы на участие в аукционе не возвращаются, за исключением случаев, указанных в пунктах 5.6., 5.8., 5.9. Извещения о проведении аукциона.

6. Условия допуска к участию в аукционе

Заявитель не допускается к участию в аукционе в следующих случаях:

- непредставление необходимых для участия в аукционе документов или представление недостоверных сведений;
- непоступление задатка на дату рассмотрения Заявок на участие в аукционе на счет, указанный в п. 7.5. настоящего Извещения о проведении аукциона;
- подача Заявки на участие в аукционе лицом, которое в соответствии с Земельным кодексом Российской Федерации и другими федеральными законами не имеет права быть Участником аукциона и покупателем земельного участка;
- наличие сведений о Заявителе в реестре недобросовестных Участников аукциона.

7. Порядок внесения и возврата задатка

7.1. Для участия в аукционе устанавливается требование о внесении задатка. Заявители обеспечивают поступление задатков в порядке и в сроки, указанные в настоящем Извещении о проведении аукциона.

7.2. Документом, подтверждающим внесение задатка, является платежное поручение, квитанция об оплате или иной документ, подтверждающие перечисление задатка, с отметкой банка о его исполнении.

7.3. Представление документов, подтверждающих внесение задатка, признается заключением соглашения о задатке (Приложение 7).

7.4. Плательщиком денежных средств в качестве задатка может быть исключительно Заявитель. Не допускается перечисление денежных средств в качестве задатка иными лицами. Перечисленные денежные средства иными лицами, кроме Заявителя, будут считаться ошибочно перечисленными денежными средствами и возвращены плательщику.

7.5. Денежные средства в качестве задатка для участия в аукционе вносятся Заявителем платежом на расчетный счет по следующим банковским реквизитам:

Получатель платежа: МЭФ Московской области (л/с 05868217110 - Государственное казенное учреждение

Московской области «Региональный центр торгов»),
ОГРН 1145024006577, ИНН 5024147611, КПП 502401001,
р/с 40302810845254000001, БИК 044525000,
Банк получателя: ГУ Банка России по ЦФО

В связи с отсутствием КБК при заполнении полей (104, 105) платежного поручения (квитанции об оплате) для перечисления задатка рекомендуется указывать в соответствующих полях КБК - «0», ОКТМО - «0».

7.6. В документе, подтверждающем внесение задатка (пункт 7.2.), в обязательном порядке указывается назначение платежа: «Задаток для участия в аукционе «__» _____ 20__ (дата аукциона), по Соглашению о задатке от «__» _____ 20__ №__» (при наличии реквизитов Соглашения о задатке), НДС не облагается».

7.7. Информацией о поступлении денежных средств от Заявителя в качестве задатка в установленные порядке и сроки на расчетный счет, указанный в п.7.5. настоящего Извещения о проведении аукциона, является справка получателя платежа, предоставляемая на рассмотрение Аукционной комиссии.

7.8. Задаток Заявителя, подавшего Заявку с опозданием (после окончания установленного срока приема Заявок), возвращается такому Заявителю в порядке, установленном для Участников аукциона.

7.9. Задаток Заявителя, отзывавшего Заявку до окончания срока приема Заявок (пункт 2.8.), возвращается такому Заявителю в течение 3 (трех) рабочих дней со дня поступления уведомления об отзыве Заявки на участие в аукционе. В случае отзыва Заявки Заявителем позднее дня окончания срока приема Заявок задаток возвращается в порядке, установленном для Участников аукциона (пункт 7.11.).

7.10. Задаток Заявителя, не допущенного к участию в аукционе, возвращается такому Заявителю в течение 3 (трех) рабочих дней со дня оформления (подписания) протокола рассмотрения заявок на участие в аукционе.

7.11. Задаток лицам, участвовавшим в аукционе, но не победившим в нем, возвращается в течение 3 (трех) рабочих дней со дня подписания протокола о результатах аукциона.

7.12. Задаток Участникам, не участвовавшим в аукционе, возвращается в срок, предусмотренном п. 7.11. Извещения о проведении аукциона.

7.13. Задаток, внесенный лицом, признанным Победителем аукциона, задаток, внесенный иным лицом, с которым договор купли-продажи земельного участка заключается в соответствии с пунктом 13, 14 или 20 статьи 39.12 Земельного кодекса Российской Федерации, засчитываются в оплату приобретаемого земельного участка.

7.14. Задатки, внесенные этими лицами, уклонившимися от заключения договора купли-продажи земельного участка, не возвращаются.

7.15. В случае принятия **Продавцом** решения об отказе в проведении аукциона, поступившие задатки возвращаются Заявителям в течение 3 (трех) рабочих дней с даты принятия такого решения.

7.16. В случае изменения реквизитов Заявителя/Участника аукциона для возврата задатка, указанных в Заявке, Заявитель/Участник направляет в адрес Организатора аукциона уведомление об их изменении, при этом задаток возвращается Заявителю/Участнику в порядке, установленном настоящим разделом.

8. Аукционная комиссия

8.1. Аукционная комиссия формируется Организатором аукциона и осуществляет следующие полномочия:

- обеспечивает в установленном порядке проведение аукциона;

- рассматривает Заявки на предмет соответствия требованиям, установленным Извещением о проведении аукциона, и соответствия Заявителя требованиям, предъявляемым к Участникам, устанавливает факты соответствия полноте и срокам поступления на счет получателя платежей денежных средств от Заявителей для оплаты задатков;

- принимает решение о допуске Заявителей к участию в аукционе и о признании Заявителей Участниками аукциона или об отказе в допуске Заявителей к участию в аукционе, которое оформляется протоколом рассмотрения заявок на участие в аукционе, подписываемое Аукционной комиссией не позднее одного дня со дня рассмотрения Заявок и размещается на Официальном сайте торгов, на ЕПТ МО не позднее, чем на следующий день после дня подписания указанного протокола;

- направляет (выдает) Заявителям, признанными Участниками аукциона и Заявителям, не допущенным к участию в аукционе, уведомления о принятых решениях в отношении их не позднее дня, следующего за днем подписания протокола рассмотрения заявок на участие в аукционе;

- выбирает Аукциониста путем открытого голосования;

- составляет Протокол о результатах аукциона, один из которых передает Победителю аукциона или уполномоченному представителю под расписку в день проведения аукциона.

8.2. Аукционная комиссия правомочна осуществлять функции и полномочия, если на ее заседании присутствует не менее пятидесяти процентов общего числа ее членов, при этом общее число членов Аукционной комиссии должно быть не менее пяти человек.

9. Порядок проведения аукциона

9.1. На регистрацию для участия в аукционе допускаются Участники аукциона:

- граждане, при предъявлении паспорта;

- представители граждан, имеющие право действовать от имени граждан, на основании доверенности, оформленной в соответствии с действующим законодательством, прилагаемой к заявке соответствующего Участника (Приложение 10), при предъявлении паспорта.

9.2. Аукцион проводится путем повышения начальной цены предмета аукциона, указанной в Извещении о проведении аукциона, на «шаг аукциона».

9.3. Аукцион проводится в следующем порядке:

- до начала аукциона Участники или их уполномоченные представители должны пройти регистрацию и получить пронумерованные карточки Участника аукциона;

- в аукционный зал допускаются зарегистрированные Участники аукциона;

- аукцион начинается с объявления представителем Аукционной комиссии о проведении аукциона и представления Аукциониста;

- Аукционистом оглашается порядок проведения аукциона, краткая характеристика Земельного участка, начальная цена предмета аукциона, «шаг аукциона», а также номера карточек Участников аукциона по данному Земельному участку;

- при объявлении Аукционистом начальной цены предмета аукциона, Участникам аукциона предлагается заявить цену предмета аукциона, увеличенную в соответствии с «шагом аукциона», путем поднятия карточек;

- Аукционист объявляет номер карточки Участника аукциона, который первый поднял карточку после объявления Аукционистом начальной цены предмета аукциона, увеличенную в соответствии с «шагом аукциона»;

- каждая последующая цена предмета аукциона, превышающая предыдущую цену на «шаг аукциона», заявляется Участниками аукциона путем поднятия карточек;

- если до трехкратного объявления последней подтвержденной цены предмета аукциона ни один из Участников аукциона не заявил о своем намерении предложить более высокую цену предмета аукциона (не поднял карточку), аукцион завершается;

- по завершении аукциона Аукционист объявляет Победителя аукциона, номер его карточки и называет размер предложенной им цены предмета аукциона.

9.4. Победителем аукциона признается Участник аукциона, предложивший наибольшую цену предмета аукциона, номер карточки которого был назван Аукционистом последним.

9.5. Во время проведения аукциона его Участникам запрещено покидать аукционный зал, передвигаться по аукционному залу, осуществлять действия, препятствующие проведению аукциона Аукционистом, общаться с другими Участниками аукциона и разговаривать по мобильному телефону, при этом звук мобильного телефона должен быть отключен, осуществлять видео или фотосъемку без уведомления Аукционной комиссии.

9.6. Участники, нарушившие порядок (п.9.5.), и получившие дважды предупреждение от Аукционной комиссии могут быть удалены из аукционного зала по решению Аукционной комиссии, что отражается в Протоколе о результатах аукциона.

9.7. В ходе аукциона Участник имеет право совершить 1 (один) звонок по телефону или задать вопрос Аукционной комиссии, предварительно обратившись к ней. В этом случае аукцион приостанавливается не более чем на 3 (три) минуты.

9.8. Результаты аукциона оформляются Протоколом о результатах аукциона, который размещается в порядке, установленном разделом 3 Извещения о проведении аукциона в течение одного рабочего дня со дня его подписания.

9.9. Аукцион признается несостоявшимся в случаях, если:

- по окончании срока подачи заявок на участие в аукционе подана одна Заявка;
- на основании результатов рассмотрения Заявок на участие в аукционе принято решение о допуске к участию в аукционе и признании Участником только одного Заявителя (Единственный участник);
- в аукционе участвовал только один Участник (Участник единственно принявший участие в аукционе);
- по окончании срока подачи заявок на участие в аукционе не подано ни одной Заявки
- на основании результатов рассмотрения Заявок принято решение об отказе в допуске к участию в аукционе всех Заявителей;
- при проведении аукциона не присутствовал ни один из Участников аукциона;
- после троекратного объявления предложения о начальной цене предмета аукциона не поступило ни одного предложения о цене предмета аукциона, которое предусматривало бы более высокую цену предмета аукциона.

9.10. Продавец / Организатор аукциона вправе объявить о проведении повторного аукциона в случае, если аукцион был признан несостоявшимся и лицо, подавшее единственную Заявку на участие в аукционе, Заявитель, признанный Единственным участником аукциона, или Участник единственно принявший участие в аукционе в течение 30 (тридцати) дней со дня направления им проекта договора купли-продажи земельного участка не подписали и не представили Продавцу указанные договоры. При этом условия повторного аукциона могут быть изменены.

10. Условия и сроки заключения договора купли-продажи земельного участка

10.1. Заключение договора купли-продажи земельного участка (Приложение 9) осуществляется в порядке, предусмотренном Гражданским кодексом Российской Федерации, Земельным кодексом Российской Федерации.

10.2. В случае, если аукцион признан несостоявшимся и только один Заявитель признан Участником, Продавец в течение 10 (десяти) дней со дня подписания Протокола рассмотрения заявок направляет Заявителю 3 (три) экземпляра подписанного проекта договора купли-продажи земельного участка. При этом цена земельного участка определяется в размере, равном начальной цене предмета аукциона.

10.3. В случае, если по окончании срока подачи Заявок на участие в аукционе подана только одна Заявка на участие в аукционе, при условии соответствия Заявки и Заявителя, подавшего указанную Заявку, всем требованиям, указанным в Извещении о проведении аукциона, Продавец в течение 10 (десяти) дней со дня рассмотрения указанной Заявки направляет Заявителю 3 (три) экземпляра подписанного договора купли-продажи земельного участка. При этом цена земельного участка определяется в размере, равном начальной цене предмета аукциона.

10.4. Продавец направляет Победителю аукциона или Участнику единственно принявшему участие в аукционе 3 (три) экземпляра подписанного проекта договора купли-продажи земельного участка в десятидневный срок со дня составления (подписания) протокола о результатах аукциона.

10.5. Не допускается заключение договора купли-продажи земельного участка ранее чем через 10 (десять) дней со дня размещения информации о результатах аукциона на Официальном сайте торгов.

10.6. Победитель аукциона или иное лицо, с которым заключается договор купли-продажи земельного участка в соответствии с Земельным кодексом Российской Федерации, обязаны подписать договор купли-продажи земельного участка в течение 30 (тридцати) дней со дня направления такого договора.

10.7. Если договор купли-продажи земельного участка в течение 30 (тридцати) дней со дня направления проекта договора купли-продажи земельного участка Победителю аукциона не был им подписан и представлен Продавцу, Продавец предлагает заключить указанный договор иному Участнику аукциона,

который сделал предпоследнее предложение о цене предмета аукциона, по цене, предложенной Победителем аукциона.

10.8. В случае, если Победитель аукциона или иное лицо, с которым заключается договор купли-продажи земельного участка в соответствии с Земельным кодексом Российской Федерации, в течение 30 (тридцати) дней со дня направления Продавцом проекта указанного договора купли-продажи, не подписал и не представил Продавцу указанный договор, Продавец в течение 5 (пяти) рабочих дней со дня истечения этого срока направляет сведения в Управление Федеральной антимонопольной службы по Московской области (в соответствии с постановлением Правительства Российской Федерации от 02.03.2015 № 187 «О внесении изменений в Положение о Федеральной антимонопольной службе») для включения в реестр недобросовестных Участников аукциона.



**ГЛАВА
ГОРОДСКОГО ОКРУГА ЛИКИНО-ДУЛЁВО
МОСКОВСКОЙ ОБЛАСТИ**

ПОСТАНОВЛЕНИЕ

от 24.05.2019 № 1190
г. Ликино-Дулёво

О проведении аукциона по продаже земельного участка площадью 1500 кв.м., расположенного по адресу: Московская область, Орехово-Зуевский район, с/п Новинское, д.Коротково, участок № 9Н, для индивидуального жилищного строительства

В соответствии со ст.ст.39.3, 39.11, 39.12, 39.18 Земельного кодекса Российской Федерации с изменениями и дополнениями, Гражданским кодексом Российской Федерации с изменениями и дополнениями, Законом Московской области от 07.06.1996 № 23/96-ОЗ «О регулировании земельных отношений в Московской области» с изменениями и дополнениями, Уставом муниципального образования «Городской округ Ликино-Дулёво Московской области», принимая во внимание, что информация о возможности предоставления в собственность земельного участка была опубликована в газете «Информационный Вестник Орехово-Зуевского района» 24.03.2017 № 11 (558), и было подано несколько заявлений от граждан о намерениях участвовать в аукционе по продаже земельного участка, учитывая сводное заключение Министерства имущественных отношений Московской области о согласовании проекта решения о проведении торгов по продаже земельного участка № 65-3 от 08.05.2019,

ПОСТАНОВЛЯЮ:

1. Провести торги в форме аукциона по продаже земельного участка, государственная собственность на который не разграничена, площадью 1500 кв.м., категория земель - «земли населенных пунктов», разрешенное использование – «для индивидуального жилищного строительства» с кадастровым номером 50:24:0060407:593, расположенного по адресу: Московская область, Орехово-Зуевский район, с/п Новинское, д.Коротково, участок № 9Н.

Аукцион проводится для граждан открытый по форме подачи предложений.

2. Определить:

2.1. Начальную цену продажи земельного участка, указанного в пункте 1 настоящего постановления, в соответствии с отчетом об оценке рыночной стоимости земельного участка в размере 543 000 (пятьсот сорок три тысячи) руб. 00 коп.

2.2. Задаток в размере 20% начальной цены предмета торгов, что составляет 108 600 (сто восемь тысяч шестьсот) руб. 00 коп

2.3. Установить «шаг аукциона» в размере 3% от начальной цены продажи земельного участка, что составляет 16 290 (шестнадцать тысяч двести девяносто) руб. 00 коп.

003913

2.4. Иные существенные условия договора купли-продажи земельного участка:
оплата по договору производится единовременным платежом;
срок оплаты устанавливается не позднее шестидесяти календарных дней со дня заключения договора купли-продажи земельного участка;

за нарушение срока оплаты устанавливается неустойка в размере одной трехсотой ставки рефинансирования Центрального банка Российской Федерации, действующей на день выполнения денежного обязательства, от неуплаченной суммы за каждый календарный день просрочки;

осуществление государственной регистрации перехода права собственности производится после полной оплаты стоимости земельного участка;

расходы по государственной регистрации права собственности возлагаются на покупателя.

3. В соответствии с Соглашением о взаимодействии при подготовке, организации и проведении торгов и иных конкурентных процедур установить, что организацию и проведение аукциона по продаже земельного участка, указанного в пункте 1 настоящего постановления, осуществляет Комитет по конкурентной политике Московской области.

4. Учреждению «Комитет по управлению имуществом администрации городского округа Ликино-Дулёво» заключить с победителем торгов договор купли-продажи земельного участка, указанного в пункте 1 настоящего постановления.

5. Учреждению «Комитет по управлению имуществом администрации городского округа Ликино-Дулёво» обеспечить официальное опубликование извещения о проведении торгов в газете «Информационный Вестник городского округа Ликино-Дулёво», а также его размещение (опубликование) на официальном сайте городского округа Ликино-Дулёво в срок не менее чем за 30 календарных дней до даты проведения торгов.

6. Контроль за исполнением настоящего постановления возложить на заместителя Главы администрации городского округа Ликино-Дулёво Жукову С.В.

**Временно исполняющий полномочия
Главы городского округа Ликино-Дулёво**



А.Ю. Буянов

Отп. 7 экз: дело, Жуковой С.В.,
прокуратура, 1-ФАС, 2-КУИ, заяв. (Л)



Раздел 1

Выписка из Единого государственного реестра недвижимости об объекте недвижимости
Сведения о зарегистрированных объектах недвижимости

Земельный участок		
Лист № _____	Раздел I	Всего листов раздела I: _____
11.02.2019 № 99/2019/2443/5783		Всего листов выписки: _____
Кадастровый номер:		50:24:0060407:593

Условный номер земельного участка:	данные отсутствуют
Сведения о принятии акта и (или) заключения договора, предусмотренных представлением в соответствии с земельным законодательством исполнительным органом государственной власти или органом местного самоуправления находящегося в государственной или муниципальной собственности земельного участка для строительства нежилого дома социального использования или нежилого дома коммерческого использования:	данные отсутствуют
Сведения о том, что земельный участок или земельные участки образованы на основании решения об изъятии земельного участка и (или) расположенного на нем объекта недвижимости для государственных или муниципальных нужд:	данные отсутствуют
Сведения о том, что земельный участок образован из земель или земельного участка, государственная собственность на которые не разграничена:	данные отсутствуют
Сведения о наличии земельного спора о местоположении границ земельных участков:	данные отсутствуют
Статус записей об объекте недвижимости:	Сведения об объекте недвижимости имеют статус "временные". Дата истечения срока действия временного характера - 2021-11-27
Особые отметки:	Сведения необходимые для заполнения раздела 2 отсутствуют. Сведения необходимые для заполнения раздела 4 отсутствуют. Сведения необходимые для заполнения раздела 4.1 отсутствуют. Сведения необходимые для заполнения раздела 4.2 отсутствуют.
Получитель выписки:	УЧРЕЖДЕНИЕ "КОМИТЕТ ПО УПРАВЛЕНИЮ ИМУЩЕСТВОМ АДМИНИСТРАЦИИ ОРЕХОВО-ЗУЕВСКОГО МУНИЦИПАЛЬНОГО РАЙОНА"

Государственный регистратор	ПОЛНОЕ ИМЕНОВАНИЕ ДОЛЖНОСТИ	ПОДПИСЬ	ФИОС ЕГРН
			инициалы, фамилия
		М.П.	

Раздел 3.1

Выписка из Единого государственного реестра недвижимости об объекте недвижимости
Описание местоположения земельного участка

Земельный участок			
Лист №	Раздела 3.1	Всего листов раздела 3.1:	Всего листов выписки:
11.02.2019 №	99/2019/244375783		
Кадастровый номер:	50:24:0060407:593		

Описание местоположения границ земельного участка						
Номер в/л	Номер точки начальной конечная	Дирекционный угол	Горизонтальное продолжение, м	Описание закрепления на местности	Кадастровые номера смежных участков	Сведения об адресах правообладателей смежных земельных участков
1	2	3	4	5	6	8
1	1	2	данные отсутствуют	данные отсутствуют	данные отсутствуют	данные отсутствуют
2	2	3	данные отсутствуют	данные отсутствуют	данные отсутствуют	данные отсутствуют
3	3	4	данные отсутствуют	данные отсутствуют	данные отсутствуют	данные отсутствуют
4	4	1	данные отсутствуют	данные отсутствуют	данные отсутствуют	данные отсутствуют

Государственный регистратор		ФГИС ЕГРН
полное наименование должности	подпись	инициалы, фамилия
	М.П.	

Раздел 3.2

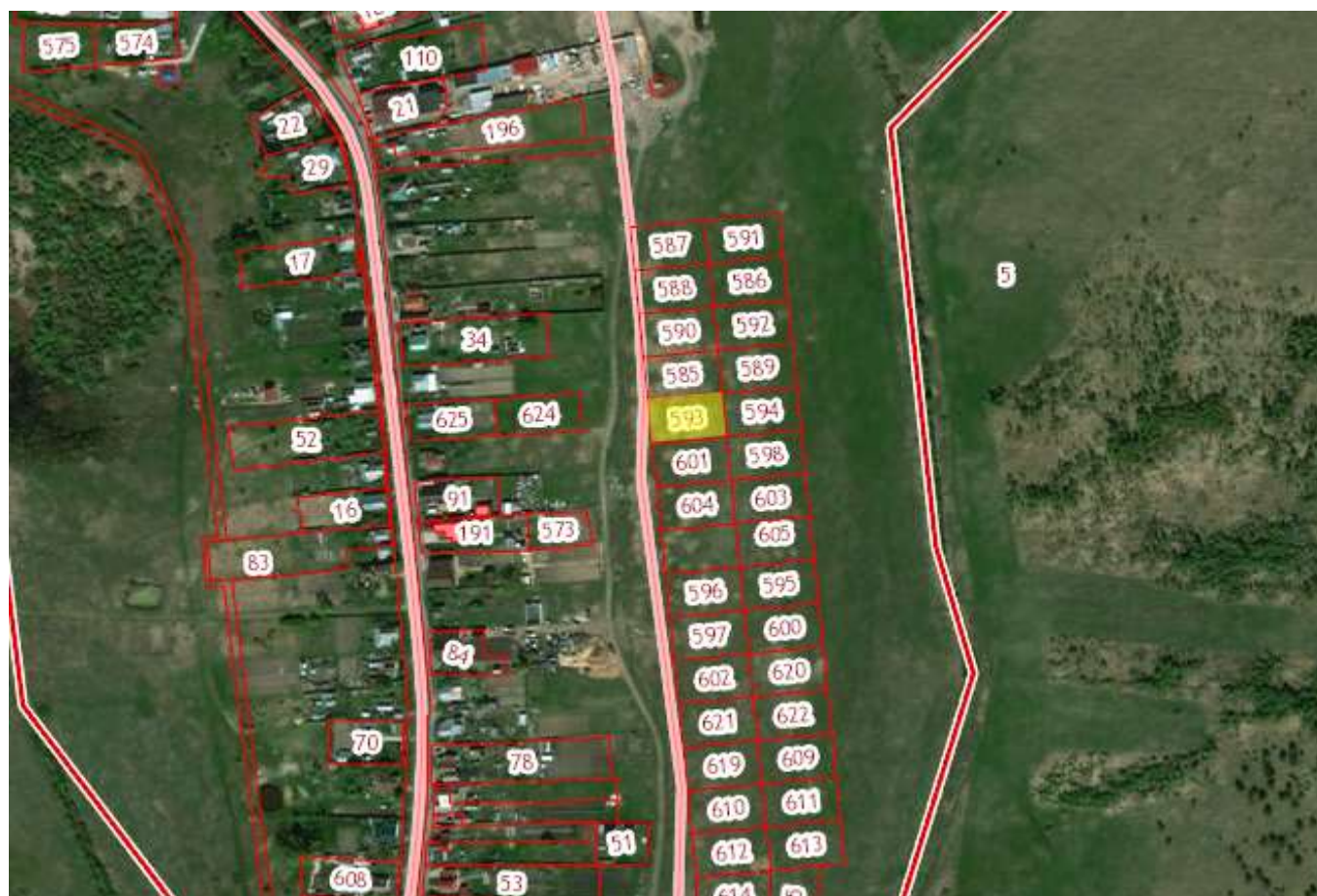
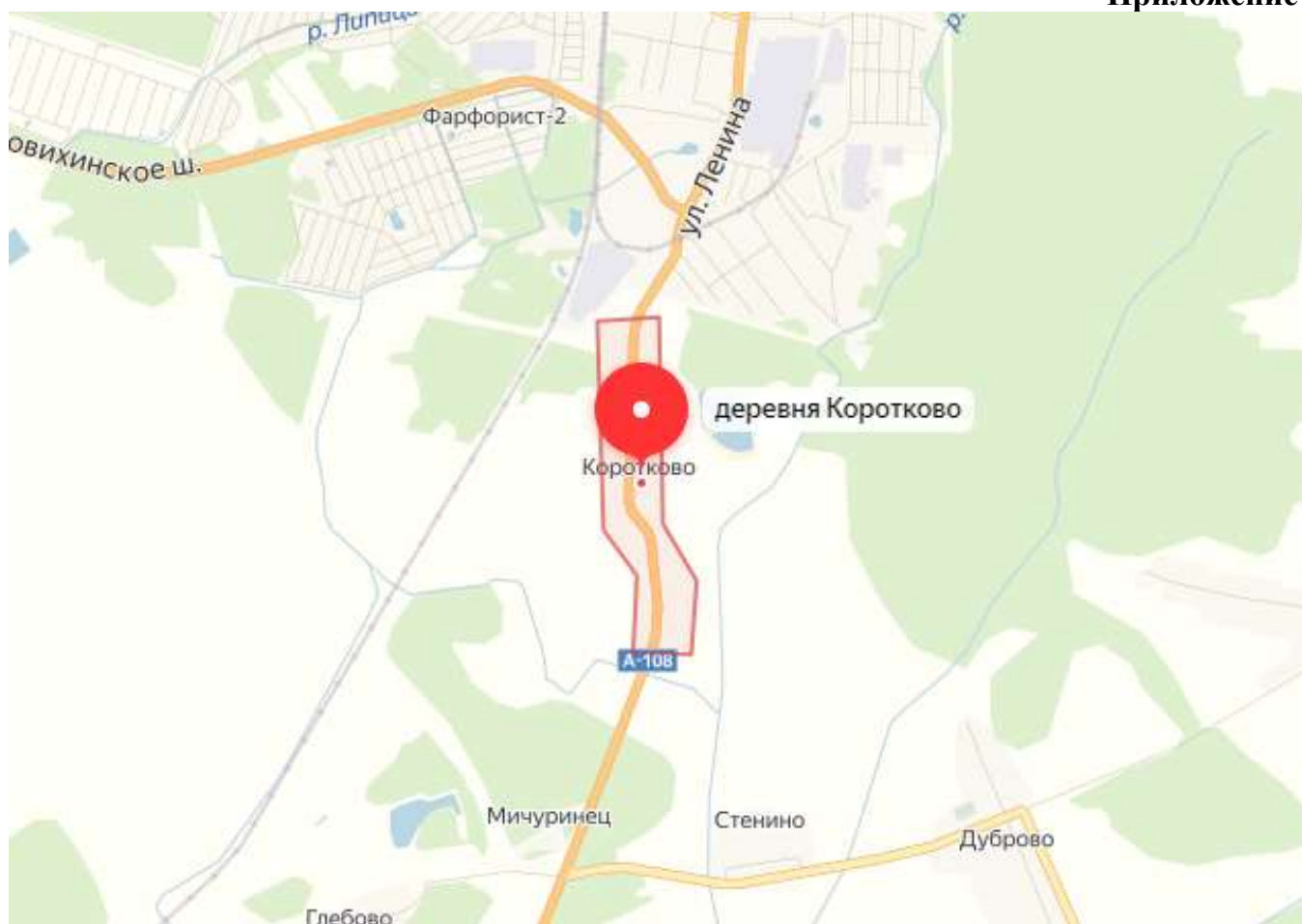
Выписка из Единого государственного реестра недвижимости об объекте недвижимости
Описание местоположения земельного участка

Земельный участок		
Лист №	Раздел 3.2	Всего листов раздела 3.2:
11.02.2019	№ 99/2019/244375783	50:24:0060407:593
Кадастровый номер:		

Сведения о характерных точках границы земельного участка				
Номер точки	Координаты		Описание закрепления на местности	Средняя квадратическая погрешность определения координат характерных точек границ земельного участка, м
	X	Y		
1	2	3	4	5
1	460072.38	2279690.43	Закрепление отсутствует	0.1
2	460042.55	2279693.58	Закрепление отсутствует	0.1
3	460037.29	2279643.86	Закрепление отсутствует	0.1
4	460067.13	2279640.71	Закрепление отсутствует	0.1

Государственный регистратор		ФГИС ЕГРН
полное наименование должности	подпись	инициалы, фамилия

М.П.





МОСЭД

**КОМИТЕТ ПО АРХИТЕКТУРЕ И ГРАДОСТРОИТЕЛЬСТВУ
МОСКОВСКОЙ ОБЛАСТИ
(МОСОБЛАРХИТЕКТУРА)**

ул. Кулакова, д. 20
г. Москва, 123592

тел (498) 602 84 65
факс (498) 602 84 71
e-mail: mosoblarh@mosreg.ru

Заместителю главы администрации
городского округа Ликино-Дулево

С.В. Жуковой

Уважаемая Светлана Васильевна!

Комитет по архитектуре и градостроительству Московской области на основании распоряжения Минимособлимуущества от 19.01.2017 № 13ВР-44 «Об утверждении временного порядка направления на согласование в Министерство имущественных отношений Московской области проектов решений, принимаемых органами местного самоуправления муниципальных районов и городских округов муниципальных образований Московской области в рамках реализации исполнения отдельных государственных полномочий в области земельных отношений по предоставлению земельных участков, об установлении или изменении одного вида разрешенного использования земельного участка на другой вид такого использования, в том числе установления соответствия между разрешенным использованием земельного участка и видом разрешенного использования земельных участков, установленным классификатором видов разрешенного использования земельных участков и переводу земель из одной категории в другую и признания утратившими силу отдельных правовых актов», в ответ на Ваше обращение от 12.02.2019 № 157-01Исх-531 в пределах предоставленных полномочий направляет Вам заключение о градостроительных ограничениях земельного участка площадью 1500 кв. м с кадастровым номером 50:24:0060407:593, местоположением: Московская область, городской округ Ликино-Дулево, дер. Коротково, уч. 9Н.

Приложение: 13 л. в 1 экз.

Начальник территориального управления
городских округов
Орехово-Зуево, Ликино-Дулево

Н.П. Быкова

Салтыков В.В.
496 422 12 45

Заключение Комитета по архитектуре и градостроительству Московской области

Заявленная цель: проведение аукциона по продаже или аукциона на право заключения договора аренды земельного участка.

- кадастровый номер земельного участка: 50:24:0060407:593;
- площадь земельного участка: 1500 кв.м;
- категория земель: земли населённых пунктов;
- вид разрешенного использования: для индивидуального жилищного строительства, код 2,1;
- адрес (местоположение): Московская область, городской округ Ликино-Дулево, дер. Коротково, уч. 9Н.

Таблица 1

№ п/п	Ограничения в соответствии с п.1, 2, 3, 4, 7, 14 ч. 5, ч. 8 ст.27 и ч.12 ст.85 Земельного кодекса РФ	Сведения	Источник информации
1.	Территории общего пользования:		
1.1	Границы территорий общего пользования, утвержденные документацией по планировке территории	Сведения отсутствуют	ППТ, ПМТ не утверждались
1.2	Границы земельного участка с ВРИ «Земельные участки (территории) общего пользования»	Не расположен	Публичная кадастровая карта Росреестра
1.3	Береговая полоса водного объекта общего пользования, расположение на земельном участке /образуемом земельном участке водного объекта общего пользования/части водного объекта общего пользования (сведения подлежат уточнению)	Не расположен	Генеральный план сельского поселения Новинское. Утвержден решением Совета депутатов Орехово-Зуевского муниципального района от 02.06.2017 № 52/10
1.4	Территория, которой фактически беспрепятственно пользуется неограниченный круг лиц, в том числе площади, улицы, проезды, набережные, скверы, бульвары (сведения подлежат уточнению)	Не расположен	Публичная кадастровая карта Росреестра

2.	Особо охраняемые природные территории	Не расположен.	Постановление Правительства Московской области от 11.02.2009 № 106/5 «Об утверждении Схемы развития и размещения особо охраняемых природных территорий в Московской области»
3.	Особо ценные объекты культурного наследия народов Российской Федерации, объекты, включенные в Список всемирного наследия, историко-культурные заповедники, объекты археологического наследия, музеи-заповедники	Не расположены	Федеральный закон от 25.06.2002 N 73-ФЗ «Об объектах культурного наследия (памятниках истории и культуры) народов Российской Федерации». Единый государственный реестр объектов культурного наследия (памятников истории и культуры) народов Российской Федерации
4.	Строительство, реконструкция и (или) эксплуатация (размещение) объектов всех видов транспорта федерального и регионального значения	Не расположен	Постановление Правительства МО от 25.03.2016 № 230/8 «Об утверждении Схемы территориального планирования транспортного обслуживания Московской области»
4.1	Строительство, реконструкция и (или) эксплуатация (размещение) объектов транспорта местного значения	Не расположен	Генеральный план сельского поселения Новинское. Утвержден решением Совета депутатов Орехово-Зуевского муниципального района от 02.06.2017 № 52/10
5.	Зона с особыми условиями использования территории в соответствии с СП 2.1.4.2625-10, Решением Исполкома Моссовета и Мособлсполкома от 17.04.1980 №500-1143, Постановлением СНК РСФСР от 23.05.1941 № 355, Постановлением СНК РСФСР от 04.09.1940 № 696 и иными нормативными правовыми актами в сфере санитарного законодательства	Не расположен	-

5.1	Зона с особыми условиями использования территории в соответствии СанПиН 2.1.4.1110-02 и иными нормативными правовыми актами в сфере санитарного законодательства	Не расположен	Генеральный план сельского поселения Новинское. Утвержден решением Совета депутатов Орехово-Зуевского муниципального района от 02.06.2017 № 52/10
6.	Земли Гослесфонда и иные лесничества или лесопарки	Не расположен	ИСОГ Д Московской области, «Лесной кодекс Российской Федерации» от 04.12.2006 № 200-ФЗ

Таблица 2

№ пп	Документы территориального планирования и градостроительного зонирования. Градостроительные ограничения.	Сведения	Источник информации	Правовой акт, регламентирующий режим использования, сведения ППТ, ПМТ.
1.	Зоны с особыми условиями использования территории: - водоохранная (рыбоохранная) зона	Не расположен	Генеральный план сельского поселения Новинское. Утвержден решением Совета депутатов Орехово-Зуевского муниципального района от 02.06.2017 № 52/10	-
	- прибрежная защитная полоса	Не расположен	Генеральный план сельского поселения Новинское. Утвержден решением Совета депутатов Орехово-Зуевского муниципального района от 02.06.2017 № 52/10	-

- округ санитарной (горно-санитарной) охраны лечебно-оздоровительных местностей, курортов и природных лечебных ресурсов	Не расположен	Генеральный план сельского поселения Новинское. Утвержден решением Совета депутатов Орехово-Зуевского муниципального района от 02.06.2017 № 52/10	-
- зоны санитарной охраны источников питьевого и хозяйственно-бытового водоснабжения	Не расположен	Генеральный план сельского поселения Новинское. Утвержден решением Совета депутатов Орехово-Зуевского муниципального района от 02.06.2017 № 52/10	-
- зоны затопления и подтопления	Не расположен	Генеральный план сельского поселения Новинское. Утвержден решением Совета депутатов Орехово-Зуевского муниципального района от 02.06.2017 № 52/10	-
- защитная зона объекта культурного наследия	Не расположен	ИСОГД Московской области	-
- зоны охраны объектов культурного наследия	Не расположен	ИСОГД Московской области	-
- охранный зона особо охраняемой природной территории (государственного природного заповедника, национального парка, природного парка, памятника природы)	Не расположен	ИСОГД Московской области	-
- приаэродромная территория	Не расположен	ИСОГД Московской области	-

- санитарно-защитная зона	Не расположен	Генеральный план сельского поселения Новинское. Утвержден решением Совета депутатов Орехово-Зуевского муниципального района от 02.06.2017 № 52/10	-
- охранный зона объектов электроэнергетики (объектов электросетевого хозяйства и объектов по производству электрической энергии)	Не расположен	Генеральный план сельского поселения Новинское. Утвержден решением Совета депутатов Орехово-Зуевского муниципального района от 02.06.2017 № 52/10	-
- охранный зона трубопроводов (газопроводов, нефтепродуктопроводов, аммиакопроводов)	Не расположен	Генеральный план сельского поселения Новинское. Утвержден решением Совета депутатов Орехово-Зуевского муниципального района от 02.06.2017 № 52/10	-
- зона минимальных расстояний до магистральных или промышленных трубопроводов (газопроводов, нефтепродуктопроводов, аммиакопроводов)	Не расположен	Генеральный план сельского поселения Новинское. Утвержден решением Совета депутатов Орехово-Зуевского муниципального района от 02.06.2017 № 52/10	-

- охранный зона линий и сооружений связи	Не расположен	Генеральный план сельского поселения Новинское. Утвержден решением Совета депутатов Орехово-Зуевского муниципального района от 02.06.2017 № 52/10	-
- охранный зона железных дорог	Не расположен	Генеральный план сельского поселения Новинское. Утвержден решением Совета депутатов Орехово-Зуевского муниципального района от 02.06.2017 № 52/10	-
- охранный зона тепловых сетей	Не расположен	Генеральный план сельского поселения Новинское. Утвержден решением Совета депутатов Орехово-Зуевского муниципального района от 02.06.2017 № 52/10	-
- придорожные полосы автомобильных дорог	Не расположен	ИСОГД Московской области	-
- зона охраняемого объекта	Не расположен	Генеральный план сельского поселения Новинское. Утвержден решением Совета депутатов Орехово-Зуевского муниципального района от 02.06.2017 № 52/10	-

	- иные зоны с особыми условиями использования территорий	Не расположен	Генеральный план сельского поселения Новинское. Утвержден решением Совета депутатов Орехово-Зуевского муниципального района от 02.06.2017 № 52/10	-
1.1	Планируемая зона с особыми условиями использования территории в соответствии СанПиН 2.1.4.1110-02 и иными нормативными правовыми актами в сфере санитарного законодательства	Не расположен	Генеральный план сельского поселения Новинское. Утвержден решением Совета депутатов Орехово-Зуевского муниципального района от 02.06.2017 № 52/10	-
2.	Планируемые особо охраняемые природные территории	Не расположен	Постановление Правительства Московской области от 11.07.2007 № 517/23 "Об утверждении Схемы территориального планирования Московской области - основных положений градостроительного развития"	-
3.	Мелиорируемые земли	Не расположен	ИСОГД Московской области	-

3.1	Особо ценные сельскохозяйственные угодья	Не относятся	Постановление Правительства МО от 15.02.2017 № 104/5 «Об утверждении Перечня особо ценных продуктивных сельскохозяйственных угодий, расположенных на территории Московской области, использование которых для других целей не допускается»	-
4.	<p><u>Генеральный план:</u></p> <ul style="list-style-type: none"> - функциональная зона (зоны), территория(ии) - расположение в границах населенного пункта 	<p>Ж-2 - зона застройки индивидуальными и блокированными жилыми домами</p> <p>В границах дер. Коротково</p>	Генеральный план сельского поселения Новинское. Утвержден решением Совета депутатов Орехово-Зуевского муниципального района от 02.06.2017 № 52/10	-
4.1	<p>Проект генерального плана:</p> <ul style="list-style-type: none"> - планируемая функциональная зона (зоны), территория(ии) - расположение в планируемых границах населенного пункта 	Ж-1 - зона застройки индивидуальными жилыми домами. В планируемых границах дер. Коротково	Проект Генерального плана городского поселения Ликино-Дулево (публичные слушания не проведены)	-
5.	<p>Правила землепользования и застройки:</p> <ul style="list-style-type: none"> - территориальная(ые) зона (зоны) - территории 	Ж-2 - зона застройки индивидуальными и блокированными жилыми домами	Правила землепользования и застройки территории (части поселения сельского поселения Новинское. Утверждены решением Совета депутатов Орехово-Зуевского муниципального района от 22.12.2017 №143/20	Градостроительный регламент территориальной зоны в приложении. Предельное количество этажей 3

5.1	Проект правил землепользования и застройки: - территориальная(ые) зона (зоны) - территории	-	В разработке	-
6.	Утвержденные ППТ, ПМТ	Сведения отсутствуют	ИСОГ Д Московской области	-
7.	Разрешение на строительство	Сведения отсутствуют	ИСОГ Д Московской области	-
8.	Разрешение на ввод объекта в эксплуатацию	Сведения отсутствуют	ИСОГ Д Московской области	-
9.	Иные сведения	Отсутствуют	-	-

Заключение подготовлено на основании сведений, содержащихся в государственных информационных системах на дату подготовки заключения.

Начальник территориального управления
городских округов
Орехово-Зуево, Ликино-Дулево



Н.П. Быкова

Салызов В.В.
496-422-12-45

Приложение к заключению.

Правила землепользования и застройки территории (части территории) сельского поселения Новинское.
 Утверждены решением Совета депутатов Орехово-Зуевского муниципального района от 22.12.2017. №143/20

Ж-2 – ЗОНА ЗАСТРОЙКИ ИНДИВИДУАЛЬНЫМИ И БЛОКИРОВАННЫМИ ЖИЛЬНЫМИ ДОМАМИ

Зона застройки индивидуальными и блокированными жилыми домами Ж-2 установлена для обеспечения формирования жилых районов из отдельно стоящих индивидуальных жилых домов и блокированных жилых домов. В состав зоны Ж-2 могут включаться территории, предназначенные для ведения садоводства и дачного хозяйства.

Основные виды разрешенного использования

№ п/п	Наименование ВРИ	Код (числовое обозначение ВРИ)	Пределные размеры земельных участков (кв. м)		Максимальный процент застройки, в том числе в зависимости от количества надземных этажей*	Минимальные отступы от границ земельного участка (м)
			min	max		
1.	Для индивидуального жилищного строительства	2.1	500	3 000	40%	3
2.	Для ведения личного подсобного хозяйства	2.2	500	3 000	40%	3
3.	Блокированная жилая застройка	2.3	200	3 000	1 эт. - 59,0% 2 эт. - 50,8% 3 эт. - 44,1%	0
4.	Объекты гаражного назначения	2.7.1	19	20 000	80%	3
5.	Коммунальное обслуживание	3.1	30	100 000	75%	3
6.	Социальное обслуживание	3.2	500	100 000	60%	3
7.	Бытовое обслуживание	3.3	200	100 000	60%	3
8.	Амбулаторно-поликлиническое обслуживание	3.4.1	5 000	1 000 000	60%	3
9.	Дошкольное, начальное и среднее общее образование	3.5.1	Не подлежат установлению			3

Приложение к заключению.

Правила землепользования и застройки территории (части территории поселения Новинское. Утверждены решением Совета депутатов Орехово-Зуевского муниципального района от 22.12.2017. №143/20

№ п/п	Наименование ВРИ	Код (числовое обозначение ВРИ)	Предельные размеры земельных участков (кв. м)		Максимальный процент застройки, в том числе в зависимости от количества надземных этажей*	Минимальные отступы от границ земельного участка (м)
			min	max		
10.	Культурное развитие	3.6	1 000	100 000	50%	3
11.	Религиозное использование	3.7	1 000	100 000	50%	3
12.	Амбулаторное ветеринарное обслуживание	3.10.1	1 000	10 000	60%	3
13.	Деловое управление	4.1	1 000	100 000	55%	3
14.	Магазины	4.4	500	10 000	50%	3
15.	Общественное питание	4.6	500	10 000	50%	3
16.	Гостиничное обслуживание	4.7	1 000	100 000	1 эт. - 60% 2 эт. - 50% 3 эт. - 45%	3
17.	Спорт	5.1	1 000	100 000	75%	3
18.	Обеспечение внутреннего правопорядка	8.3	Не подлежат установлению			
19.	Историко-культурная деятельность	9.3	Не распространяется			
20.	Земельные участки (территории) общего пользования	12.0	Не распространяется			
21.	Ведение огородничества	13.1	400	2 000	0%	Не подлежат установлению

* - не устанавливается для земельных участков

Приложение к заключению.

Правила землепользования и застройки территории (части территории) сельского поселения Новинское.
 Утверждены решением Совета депутатов Орехово-Зуевского муниципального района от 22.12.2017. №143/20

Вспомогательные виды разрешенного использования

1. Обслуживание жилой застройки -2.7
 2. Обеспечение деятельности в области гидрометеорологии и смежных с ней областях 3.9.1
 3. Банковская и страховая деятельность – 4.5
 4. Связь – 6.8
 5. Обеспечение внутреннего правопорядка – 8.3.
- Предельные (минимальные и (или) максимальные) размеры земельных участков и предельные параметры разрешенного строительства, реконструкции объектов капитального строительства применительно к вспомогательным видам разрешенного использования устанавливаются идентичными с соответствующими предельными (минимальными и (или) максимальными) размерами земельных участков и предельных параметров разрешенного строительства, реконструкции объектов капитального строительства, установленных для основных видов разрешенного использования и условно разрешенных видов использования, дополнительно к которым и совместно с которыми установлены вспомогательные виды разрешенного использования.

Условно разрешенные виды использования

№ п/п	Наименование ВРИ	Код (числовое обозначение ВРИ)	Предельные размеры земельных участков (кв. м)		Максимальный процент застройки, в том числе в зависимости от количества надземных этажей*	Минимальные отступы от границ земельного участка (м)
			min	max		
1.	Стационарное медицинское обслуживание	3.4.2	10 000	1 000 000	50%	3
2.	Среднее и высшее профессиональное образование	3.5.2	5 000	100 000	60%	3
3.	Общественное управление	3.8	1 000	100 000	60%	3
			2 500	100 000	60%	3

Приложение к заключению.

Правила землепользования и застройки территории (части территории поселения Новинское. Утверждены решением Совета депутатов Орехово-Зуевского муниципального района от 22.12.2017. №143/20

№ п/п	Наименование ВРИ	Код (числовое обозначение ВРИ)	Предельные размеры земельных участков (кв. м)		Максимальный процент застройки, в том числе в зависимости от количества надземных этажей*	Минимальные отступы от границ земельного участка (м)
			min	max		
6.	Рынок	4.3	1 500	50 000	45%	3
7.	Банковская и страховая деятельность	4.5	1 000	10 000	60%	3
8.	Обслуживание автотранспорта	4.9	1 000	20 000	75%	3
9.	Ведение садоводства	13.2	600	2 000	40%	3
10.	Ведение дачного хозяйства	13.3	600	3 000	40%	3

*-не устанавливается для плоскостных сооружений

Максимальный класс опасности (по санитарной классификации) объектов капитального строительства, размещаемых на территории участков зоны – V.

Иные показатели по параметрам застройки зоны Ж-2: территории обслуживания населения; требования и параметры по временному хранению индивидуально транспортных средств, размещению гаражей и открытых автостоянок, требования и параметры к доле озелененной территории земельных участков, регламентируются и устанавливаются нормативами градостроительного проектирования.

Не допускается размещение вспомогательных строений (за исключением гаража) перед основным строением со стороны улиц и проездов.

МОСКОВСКАЯ ОБЛАСТЬ
 МУНИЦИПАЛЬНОЕ УНИТАРНОЕ ПРЕДПРИЯТИЕ
 «ТЕПЛОСЕТЬ»
 ОРЕХОВО-ЗУЕВСКОГО МУНИЦИПАЛЬНОГО РАЙОНА

142671, Московская область, Орехово-Зуевский район, г.Ликино-Дулево, ул.1 Мая, д.14А,
 тел./факс: 8 (496) 4-14-61-27 эл. адрес: muip-terploset@yandex.ru сайт: <http://www.muip-terploset.okis.ru>
 ИНН 5034028109 КПП 507301001 расчетный счет № 40702810103630241741 в дополнительном офисе «Куровской»
 Ногинского филиала ПАО Банк «Возрождение», Банк «Возрождение» (ПАО) г. Москва
 БИК 044525181 кор/счет № 30101810900000000181 ОГРН 1065034031809

№ 133-П от 19.05 2017 г.
 На № _____ от _____ 2017 г.

*Председателю Комитета по управлению
 имуществом администрации Орехово-
 Зуевского муниципального района
 Кислову С.А.*

Предварительные технические условия
на водоснабжение и канализацию земельного участка площадью 1500м²,
по адресу: сельское поселение Новинское, д.Коротково, участок №9Н.

1. Кадастровый номер: 50:24:0060407:593.
2. Категория земельного участка: земли населенных пунктов.
3. Вид разрешенного использования: для индивидуального жилищного строительства.
4. Ближайшая точка подключения: по водоснабжению - ≈ 6000 м
 по канализации - ≈ 6000 м.
5. Сроки подключения объекта к сетям инженерно-инженерно-технического обеспечения – отсутствуют.
6. Предельная свободная мощность существующих сетей: по ХВС - отсутствует
 по канализованию - отсутствует
7. Максимальная нагрузка: водоснабжению, водоотведению - 5,0 м³/сутки.
8. Ориентировочная стоимость подключения составляет: отсутствует.

1. Водоснабжение.

- 1.1. Водопроводные сети МУП Теплосеть Орехово-Зуевского муниципального района в д.Коротково, сельского поселения Новинское отсутствуют.
- 1.2. Водоснабжение данного участка возможно осуществить посредством устройства индивидуального водозабора.

2. Канализация.

- 2.1. Канализационные сети МУП Теплосеть Орехово-Зуевского муниципального района в д.Коротково, сельского поселения Новинское отсутствуют.
- 2.2. Канализацию осуществить посредством устройства индивидуального герметичного септика.
- 2.3. Вывоз нечистот осуществлять специализированной техникой по договору с организацией, оказывающей данные услуги.

Срок действия предварительных технических условий 3 года с момента выдачи.

Главный инженер МУП «Теплосеть»
 Орехово-Зуевского муниципального района  Смагин Н.В.

Иск Кротова Е.Е.
 т. 4-14-65-47

*Заслуженный инженер
Людмила Владимировна
Ткаченко*

МОСКОВСКАЯ ОБЛАСТЬ

**МУНИЦИПАЛЬНОЕ УНИТАРНОЕ ПРЕДПРИЯТИЕ
«ТЕПЛОСЕТЬ»
ОРЕХОВО-ЗУЕВСКОГО МУНИЦИПАЛЬНОГО РАЙОНА**

142671, Московская область, Орехово-Зуевский район, г. Липино-Дулево, ул. 1Мах, д. 14а
телефакс: 8 (496) 4-146-127 эл. адрес: teploset@yandex.ru сайт: <http://www.teploset.orekh.ru>
ИНН 5034028109 КПП 503401001 расчетный счет № 40702810103630241741 в дополнительном офисе «Куровской» Погожинского филиала ПАО Банк «Возрождение», Банк «Возрождение» (ПАО) г. Москва БИК 044525381 кор/счет № 30101810900000000181 ОГРН 1065034031809

№ 8/4-П от 15.03 2017

*Председателю «Комитета
по управлению имуществом
Орехово-Зуевского муниципального района»*

на № _____ от _____

Кислову С.А.

**Технические условия
на теплоснабжение объекта, расположенного по адресу:
М.О., Орехово-Зуевский район, сельское поселение Новинское, д. Коротково**

участок № 9Н.

1. Кадастровый номер 50:24:0060407:593, площадью -1500м²
2. Категория земельного участка : земли населенных пунктов
3. Вид разрешенного использования : индивидуальное жилищное строительство
4. Ближайшая точка подключения: 3, 5 км
5. Сроки подключения: в течение 90 дней с момента обращения застройщика с заявлением на подключение
6. Максимальная тепловая нагрузка: отопление – 0,1 Гкал/час
горячее водоснабжение – 0,05 Гкал/час
Всего : 0,15 Гкал/час
7. Предельная свободная мощность : отопление -0,15 Гкал/час
горячее водоснабжение- 0,07 Гкал/час
Всего: 0,22 Гкал/час
8. Ориентировочная стоимость подключения: 11240 руб. за 1 (одно) подключение
9. Теплоснабжение возможно осуществить посредством индивидуального теплоснабжения.

Срок действия технических условий -3 года.

Главный инженер *Е.А. Фомин* А.А.Фомин

Исл. инженер ПТО,
Сальникова Л.Н.

17.03.2017
№ 619

25.02.2019 № 578/Н

Председателю Учреждения
«Комитет по управлению
имуществом администрации
городского округа
Ликино-Дулёво»
А.В. Покрас
142670, Московская область,
г. Ликино-Дулёво, 1 Мая, д. 3

Уважаемая Алина Владимировна!

В ответ на Ваши обращения от 14.02.2019 № 157-01Исх-576, № 157-01Исх-579, № 157-01Исх-582, № 157-01Исх-583, № 157-01Исх-584, № 157-01Исх-585, № 157-01Исх-586, № 157-01Исх-587, № 157-01Исх-588, № 157-01Исх-589, № 157-01Исх-590, № 157-01Исх-591, № 157-01Исх-592, № 157-01Исх-593, № 157-01Исх-594, № 157-01Исх-595, № 157-01Исх-596, № 157-01Исх-601, № 157-01Исх-604, № 157-01Исх-605, № 157-01Исх-607, № 157-01Исх-625 по вопросу предоставления сведений о возможности подключения к газораспределительным сетям объектов капитального строительства, предполагаемых к размещению в Орехово-Зуевском районе Московской области, направляю запрашиваемую информацию.

Приложение: на 22 л. в 1 экз.

С уважением,
первый заместитель директора –
главный инженер

А.П. Ползиков

А.Л. Шиннев
(496)514 49 45

Сведения о технических условиях

на газоснабжение объекта капитального строительства,
расположенного на земельном участке с кадастровым номером
50:24:0060407:593

площадью 1500 кв. м. по адресу:
Московская область, Орехово-Зуевский район, с/п Новинское,
д. Коротково, уч. 9Н

1. Предельная свободная мощность существующих сетей.

Ориентировочным источником газоснабжения указанного земельного участка может являться газопровод от ГРС «Ликино-Дулево». Предельная свободная мощность в точке подключения составляет 5 куб. м/час.

2. Максимальная нагрузка: 5 куб. м/час.

3. Срок подключения объекта капитального строительства к сетям инженерно-технического обеспечения: 1,5 года с даты заключения Договора о подключении.

4. Предварительный размер платы за подключение (технологическое присоединение) на дату опубликования извещения о проведении аукциона:

Определяется в соответствии с Распоряжением Комитета по ценам и тарифам Московской области от 14.12.2018 № 342-р и на дату расчета составляет 2 640 671,64 руб. (Два миллиона шестьсот сорок тысяч шестьсот семьдесят один рубль шестьдесят четыре копейки), с учетом НДС – 20%. Окончательный расчет будет определен после проведения экспертизы в ГАУ «Мособлэкспертиза».

5. Срок действия данных сведений.

В течение 4 месяцев, а в случае внесения изменений в вышеуказанные нормативные акты – до внесения данных изменений.

Данные сведения о технических условиях подключения не являются основанием для заключения Договора о подключении и разработки проекта газификации.

* Если для реализации земельного участка на аукционе требуется больше значения предельной свободной мощности в точке подключения, то необходимо направить в адрес Филиала АО «Мособлгаз» «Ногинскмежрайгаз» соответствующую заявку с приложением расчета запрашиваемого максимального часового расхода газа.



**Филиал ПАО «МОЭСК» -
Восточные
электрические сети**

142407, Российская Федерация,
Московская область, г. Ногинск, ул. Радченко, д. 13
Тел.: (496) 516 7223, тел./факс: (496) 516 7323,
www.moesk.ru - e-mail: voz@moesk.ru
ИНН/КПП 5036065113/503102002



26.02.2019 № 27-21/19-803
На № 362 от 13.02.2019

Председателю Учреждения
«Комитет по управлению
имуществом администрации
городского округа Ликино-Дулёво»
А.В. Покрас

142670, Московская область,
г. Ликино-Дулёво, ул. 1 Мая, д. 3

Уважаемая Алина Владимировна!

Филиал «Восточные электрические сети» ПАО «Московская объединённая электросетевая компания» рассмотрел Ваше обращение от 18.02.2019 г. вх. № В-19-00-900712/903, по вопросу предоставления сведений о технических условиях подключения (технологического присоединения) в отношении объекта, расположенного по адресу:

- 142670, Московская обл, Орехово-Зуевский р-н, Коротково (Новинское с/п) д, уч.№9Н, с кадастровым номером 50:24:0060407:593.

Информируем Вас, что запрашиваемые технические предложения о возможности технологического присоединения энергопринимающих устройств подготовлены в соответствии с примерной формой для подготовки сведений, одобренной Решением Градостроительного комитета Московской области от 30.12.2017 г.

Единый контактный центр «Светлая линия»: 8-800-700-40-70 (круглосуточная единая справочная линия по вопросам технологического присоединения и перебоев в электроснабжении)

Приложение:

1. Предложения по сведениям о технических условиях на электроснабжение вышеуказанного земельного участка – на бл. в 1 экз.

ПОДПИСАНО
ЭЛЕКТРОННОЙ ПОДПИСЬЮ
fe6fb310
Начальник управления технологических
присоединений и развития услуг филиала
ПАО «МОЭСК» - Восточные
электрические сети
Семёнов Павел Владимирович



Исп.: Чермошеница М.Е.
Селин Н.Н.

Предложения по сведениям о технических условиях на электроснабжение земельного участка с кадастровый номером 50:24:0060407:593, площадью 1500 кв.м, по адресу: Московская обл, Орехово-Зуевский р-н, с.п. Новинское, д. Коротково, уч. № 9Н.

1. Предельная свободная мощность существующих сетей.

На расстоянии менее 500 м расположены электрические сети ПАО «МОЭСК» филиал – Восточные электрические сети с резервом мощности 15 кВт (по данным Схемы и программы перспективного развития электроэнергетики Московской области на период 2016-2020 годов, утвержденной постановлением Губернатора Московской области от 16.11.2015 №486-ПГ).

2. Максимальная нагрузка: 15 кВт.

3. Сроки подключения объекта капитального строительства к сетям инженерно-технического обеспечения.

В соответствии с подпунктом б) пункта 16 Правил технологического присоединения энергопринимающих устройств потребителей электрической энергии, объектов по производству электрической энергии, а также объектов электросетевого хозяйства, принадлежащих сетевым организациям и иным лицам, к электрическим сетям, утвержденных постановлением Правительства Российской Федерации от 27.12.2004 № 861, срок присоединения составляет:

3.1. В случаях осуществления технологического присоединения к электрическим сетям классом напряжения до 20 кВ включительно, при этом расстояние от существующих электрических сетей необходимого класса напряжения до границ участка, на котором расположены присоединяемые энергопринимающие устройства, составляет не более 300 метров в городах и поселках городского типа и не более 500 метров в сельской местности и от сетевой организации не требуется выполнение работ по строительству (реконструкции) объектов электросетевого хозяйства, включенных (подлежащих включению) в инвестиционные программы сетевых организаций (в том числе смежных сетевых организаций), и (или) объектов по производству электрической энергии, за исключением работ по строительству объектов электросетевого хозяйства от существующих объектов электросетевого хозяйства до присоединяемых энергопринимающих устройств и (или) объектов электроэнергетики:

3.1.1. 4 месяца - для заявителей, максимальная мощность энергопринимающих устройств которых составляет до 670 кВт включительно;

3.1.2. 1 год - для заявителей, максимальная мощность энергопринимающих устройств которых составляет свыше 670 кВт.

3.2. В иных случаях:

3.2.1. 6 месяцев - для заявителей - юридических лиц или индивидуальных предпринимателей в целях технологического присоединения по одному источнику электроснабжения энергопринимающих устройств, максимальная мощность которых составляет до 150 кВт включительно (с учетом ранее присоединенные данной точке присоединения энергопринимающих устройств), для заявителей - физических лиц в целях технологического присоединения энергопринимающих устройств, максимальная мощность которых составляет до 15 кВт включительно (с учетом ранее присоединенных в данной точке присоединения энергопринимающих устройств), которые используются для бытовых и иных нужд, не связанных с осуществлением предпринимательской деятельности, и электроснабжение которых предусматривается по одному источнику, и для заявителей, осуществляющих технологическое присоединение путем перераспределения мощности, если технологическое присоединение осуществляется к электрическим сетям, уровень напряжения которых составляет до 20 кВ включительно, и если расстояние от

существующих электрических сетей необходимого класса напряжения до границ участка заявителя, на котором расположены присоединяемые энергопринимающие устройства, составляет не более 300 метров в городах и поселках городского типа и не более 500 метров в сельской местности;

3.2.2. 1 год - для заявителей, максимальная мощность энергопринимающих устройств которых составляет менее 670 кВт, если более короткие сроки не предусмотрены инвестиционной программой соответствующей сетевой организации и/у, соглашением сторон;

3.2.3. 2 года - для заявителей, максимальная мощность энергопринимающих устройств которых составляет не менее 670 кВт, если иные сроки (но не более 4 лет) не предусмотрены инвестиционной программой соответствующей сетевой организации или соглашением сторон;

4. Информация о плате за подключение (технологическое присоединение) на дату опубликования извещения о проведении аукциона.

В соответствии с распоряжением Комитета по ценам и тарифам Московской области № 409-Р от 20.12.2018г.:

Стандартизированные тарифные ставки на покрытие расходов по строительству объектов электросетевого хозяйства от существующих объектов электросетевого хозяйства до присоединяемых энергопринимающих устройств потребителей электрической энергии, объектов электросетевого хозяйства, принадлежащих сетевым организациям и иным лицам («последняя миля»), за технологическое присоединение к электрическим сетям сетевых организаций на территории Московской области (на территории городских населенных пунктов и территорий, не относящихся к территориям городских населенных пунктов), для постоянной и временной схемы электроснабжения (без НДС в ценах периода регулирования)

Наименование стандартизированной тарифной ставки		Стандартизированные тарифные ставки *	
		0,4 кВ	6 кВ, 10 кВ, 20 кВ
		более 150 кВт	
1	2	3	4
C ₁	Стандартизированная тарифная ставка на покрытие расходов на технологическое присоединение энергопринимающих устройств потребителей электрической энергии, объектов электросетевого хозяйства, принадлежащих сетевым организациям и иным лицам, по мероприятиям, указанным в пункте 16 Методических указаний (кроме подпункта «б»), (руб. за одно присоединение)	8 308,42	
C _{1.1}	Подготовка и выдача сетевой организацией технических условий заявителю (ТУ), (руб. за одно присоединение)	4 843,81	
C _{1.2}	Проверка сетевой организацией выполнения заявителем технических условий, (руб. за одно присоединение)	3 464,61	
C ₂	Стандартизированная тарифная ставка на покрытие расходов сетевой организации на строительство воздушных линий электропередачи в расчете на 1 км линий, (руб./км)	1 542 295,82	1 912 074,11
C ₃	Стандартизированная тарифная ставка на покрытие расходов сетевой организации на строительство кабельных линий электропередачи в расчете на 1 км линий, (руб./км)	2 753 499,25	4 119 692,36

C _{дгнб}	Стандартизированная тарифная ставка на покрытие расходов сетевой организации на строительство кабельных линий методом горизонтального направленного бурения без ограничения по количеству труб в проколе в расчете на 1 км линий, (руб./км)		
	трубами ПНД диаметром 110 мм (одна, две, три и более трубы)	11 860 185,18	
	трубами ПНД диаметром 160 мм (одна, две, три и более трубы)	15 991 233,61	
	трубами ПНД диаметром 225 мм (одна, две, три и более трубы)	19 863 168,56	
C ₄	Стандартизированная тарифная ставка на покрытие расходов сетевой организации на строительство пунктов секционирования (реклоузеров (КРУН)), (руб./шт.)	x	1 442 326,20
C ₄	Стандартизированная тарифная ставка на покрытие расходов сетевой организации на строительство пунктов секционирования (распределительных пунктов), (руб./шт.)	x	15 071 874,81
C ₅	Стандартизированная тарифная ставка на покрытие расходов сетевой организации на строительство трансформаторных подстанций (ТП), за исключением распределительных трансформаторных подстанций (РТП), с уровнем напряжения до 35 кВ, (руб./кВт)	5 565,07	5 565,07
C ₆	Стандартизированная тарифная ставка на покрытие расходов сетевой организации на строительство распределительных трансформаторных подстанций (РТП) с уровнем напряжения до 35 кВ, (руб./кВт)	7 600,90	7 600,90
C ₇	Стандартизированная тарифная ставка на покрытие расходов сетевой организации на строительство подстанций уровнем напряжения 35 кВ и выше (ПС) (руб./кВт).	-	-

**Для заявителей, осуществляющих технологическое присоединение своих энергопринимающих устройств максимальной мощностью не более 150 кВт, стандартизированные тарифные ставки C₂, C₃, C₄, C₅, C₆, C₇ равны 0 (нулю).*

Ставки платы за единицу максимальной мощности на уровне напряжения ниже 35 кВ и максимальной мощности менее 8900 кВт на покрытие расходов по строительству объектов электросетевого хозяйства от существующих объектов электросетевого хозяйства до присоединяемых энергопринимающих устройств потребителей электрической энергии, объектов электросетевого хозяйства, принадлежащих сетевым организациям и иным лицам («последняя миля»), за технологическое присоединение к электрическим сетям сетевых организаций на территории Московской области, для постоянной и временной схемы электроснабжения (без НДС в ценах периода регулирования)

Наименование ставок за единицу максимальной мощности (руб./кВт)		Тарифные ставки *	
		0,4 кВ	6 кВ, 10 кВ, 20 кВ
		более 150 кВт	
1	2	3	4
C _{1^{max}}	Ставка за единицу максимальной мощности для определения платы за технологическое присоединение к электрическим сетям на уровне напряжения ниже 35 кВ и мощности менее 8 900 кВт на осуществление мероприятий, предусмотренных пунктом 16	336,53	

	Методических указаний (за исключением подпункта «б»), (руб./кВт)		
$C_{1.1}^{max}$	Подготовка и выдача сетевой организацией технических условий заявителю (ТУ), (руб./кВт)	196,2	
$C_{1.2}^{max}$	Проверка сетевой организацией выполнения заявителем технических условий, (руб./кВт)	140,34	
C_2^{max}	Ставка за единицу максимальной мощности (руб./кВт) на покрытие расходов сетевой организации на строительство воздушных линий электропередачи, (руб./кВт)	2 789,93	868,71
C_3^{max}	Ставка за единицу максимальной мощности на покрытие расходов сетевой организации на строительство кабельных линий электропередачи, (руб./кВт)	3 787,26	1 923,27
$C_{3гнк}$	Ставка за единицу максимальной мощности на покрытие расходов сетевой организации на строительство кабельных линий методом горизонтального направленного бурения без ограничения по количеству труб в проколе (одна, две, три и более), (руб./кВт)	1 998,73	
C_4^{max}	Ставка за единицу максимальной мощности на покрытие расходов сетевой организации на строительство пунктов секционирования (реклоузеров (КРУН)), (руб./кВт)	-	573,77
C_4^{max}	Ставка за единицу максимальной мощности на покрытие расходов сетевой организации на строительство пунктов секционирования (распределительных пунктов), (руб./кВт)	-	2 207,85
C_5^{max}	Ставка за единицу максимальной мощности на покрытие расходов сетевой организации на строительство трансформаторных подстанций (ТП), за исключением распределительных трансформаторных подстанций (РТП), с уровнем напряжения до 35 кВ, (руб./кВт)	5 565,07	5 565,07
C_6	Ставка за единицу максимальной мощности на покрытие расходов сетевой организации на строительство распределительных трансформаторных подстанций (РТП) с уровнем напряжения до 35 кВ, (руб./кВт)	7 600,90	7 600,90
C_7	Ставка за единицу максимальной мощности на покрытие расходов сетевой организации на строительство подстанций уровнем напряжения 35 кВ и выше (ПС), (руб./кВт)	-	-

**Для заявителей, осуществляющих технологическое присоединение своих энергопринимающих устройств максимальной мощностью не более 150 кВт, ставки за единицу максимальной мощности по мероприятиям «последней мили» на планируемый период C_2^{max} , C_3^{max} , C_4^{max} , C_5^{max} , C_6^{max} , C_7^{max} равны 0 (нулю).*

Формула платы за технологическое присоединение к электрическим сетям сетевых организаций московской области на территории Московской области.

1. Если отсутствует необходимость реализации мероприятий "последней мили", то формула платы определяется как произведение стандартизированной тарифной ставки на покрытие расходов на технологическое присоединение энергопринимающих устройств потребителей электрической энергии, объектов электросетевого хозяйства, принадлежащих сетевым организациям и иным лицам, по мероприятиям, указанным в п. 16 Методических указаний (кроме подпунктов "б") (C_1):

$$P = C_1, (\text{руб.})$$

2. Если при технологическом присоединении энергопринимающих устройств заявителя согласно техническим условиям предусматривается мероприятие «последней мили» по

прокладке воздушных и (или) кабельных линий (в том числе методом горизонтального направленного бурения), строительство которых предусмотрено согласно выданным техническим условиям для технологического присоединения заявителя, то формула платы определяется как сумма стандартизированной тарифной ставки C_1 и произведения стандартизированной тарифной ставки на покрытие расходов сетевой организации на строительство воздушных линий (C_2), и (или) кабельных линий (C_3) электропередачи на i -том уровне напряжения, и (или) кабельных линий электропередачи, строительство которых выполняется методом горизонтального направленного бурения трубами j -того диаметра ($C_{3,ГНБ}$), на соответствующие протяженности воздушных линий (L_{2i}), и (или) кабельных линий (L_{3i}), и (или) кабельных линий, строительство которых выполняется методом горизонтального направленного бурения трубами j -того диаметра ($L_{3,ГНБj}$):

$$P_{C_1, C_2, C_3, C_{3,ГНБ}} = C_1 + C_2 \times L_{2i} + C_3 \times L_{3i} + C_{3,ГНБj} \times L_{3,ГНБj}, \text{ (руб.)}$$

3. Если при технологическом присоединении энергопринимающих устройств заявителя согласно техническим условиям предусматриваются мероприятия «последней мили» по строительству пунктов секционирования (реклоузеров (КРУН), распределительных пунктов), трансформаторных подстанций (ТП), за исключением распределительных трансформаторных подстанций (РТП), распределительных трансформаторных подстанций (РТП) с уровнем напряжения до 35 кВ, то формула платы определяется как сумма расходов, определенных в соответствии с пунктом 2 настоящего приложения, произведения ставки C_4 и количества пунктов секционирования (реклоузеров (КРУН) (k), распределительных пунктов) (m), и произведения ставок C_5 , C_6 , C_7 и объема максимальной мощности (N_i) указанного заявителем в заявке на технологическое присоединение:

$$P_{C_4 \text{ реклоузер (КРУН) 6кВ 10 кВ 20 кВ, } C_4 \text{ РП 6 кВ 10кВ 20 кВ, } C_5 \text{ ТП 10/0,4 кВ, } C_6 \text{ РТП 10/0,4 кВ}} = \\ = C_1 + C_2 \times L_{2i} + C_3 \times L_{3i} + C_{3,ГНБj} \times L_{3,ГНБj} + C_4 \text{ КРУН 6кВ 10 кВ 20 кВ} \times k + \\ + C_4 \text{ РП 6кВ 10 кВ 20 кВ} \times m + C_5 \text{ ТП 10/0,4 кВ} \times N_i + C_6 \text{ РТП 10/0,4 кВ} \times N_i, \text{ (руб.)}$$

4. В случае если Заявитель при технологическом присоединении запрашивает вторую или первую категорию надежности электроснабжения (технологическое присоединение к двум независимым источникам энергоснабжения), то размер платы за технологическое присоединение ($P_{общ}$) определяется следующим образом:

$$P_{общ} = P + (P_{ист1} + P_{ист2}), \text{ (руб.)}$$

где:

$$P = C_1, \text{ (руб.)}$$

$P_{ист1}$ - расходы на мероприятия "последней мили" по первому независимому источнику энергоснабжения, осуществляемые для конкретного присоединения в зависимости от способа присоединения и уровня запрашиваемого напряжения на основании выданных сетевой организацией технических условий (руб.);

$P_{ист2}$ - расходы на мероприятия "последней мили" по второму независимому источнику энергоснабжения, осуществляемые для конкретного присоединения в зависимости от способа присоединения и уровня запрашиваемого напряжения на основании выданных

сетевой организацией технических условий (руб.).

5. Если при технологическом присоединении Заявителя согласно техническим условиям срок выполнения мероприятий по технологическому присоединению предусмотрен на период больше одного года, то стоимость мероприятий, учитываемых в плате, рассчитанной в год подачи заявки, индексируется следующим образом:

-50% стоимости мероприятий, предусмотренных техническими условиями, умножается на произведение прогнозных индексов-дефляторов по подразделу "Строительство", публикуемых Министерством экономического развития Российской Федерации на соответствующий год (при отсутствии данного индекса используется индекс потребительских цен на соответствующий год) за половину периода, указанного в технических условиях, начиная с года, следующего за годом утверждения платы;

-50% стоимости мероприятий, предусмотренных техническими условиями, умножается на произведение прогнозных индексов-дефляторов по подразделу "Строительство" публикуемых Министерством экономического развития Российской Федерации на соответствующий год (при отсутствии данного индекса используется индекс потребительских цен на соответствующий год) за период, указанный в технических условиях, начиная с года, следующего за годом утверждения платы.

6. Для заявителей, осуществляющих технологическое присоединение своих энергопринимающих устройств максимальной мощностью не более 150 кВт (с учетом мощности ранее присоединенных в данной точке присоединения энергопринимающих устройств), формула платы за технологическое присоединение энергопринимающих устройств таких заявителей имеет следующий вид:

$$P_{\text{не более 150 кВт}} = C_1$$

Стандартизированные тарифные ставки C_2 и C_3 применяются к протяженности линий электропередачи по трассе.

Размер платы для каждого технологического присоединения рассчитывается сетевой организацией в соответствии с утвержденной формулой.

5 Срок действия данных сведений.

В течение 180-ти дней, а в случае внесения изменений в вышеуказанные нормативные акты - до внесения данных изменений.

ПОДПИСАНО
ЭЛЕКТРОННОЙ ПОДПИСЬЮ

fe6fb310

Начальник управления технологических
присоединений и развития услуг филиала
ПАО "МОЭСК" - Восточные
электрические сети
Семенов Павел Владимирович



**ФОРМА ЗАЯВКИ НА УЧАСТИЕ В АУКЦИОНЕ
по продаже земельного участка**

В Аукционную комиссию, сформированную Комитетом по конкурентной политике Московской области
Заявитель

.....
(Ф.И.О. гражданина)

Паспортные данные: серия.....№....., дата выдачи «.....».....г.
кем выдан.....
Адрес регистрации по месту жительства.....
Адрес регистрации по месту пребывания.....
Контактный телефон.....

Представитель Заявителя¹.....(Ф.И.О.).....
Действует на основании доверенности от «.....».....20.....г., №.....
Паспортные данные представителя: серия.....№....., дата выдачи «.....».....г.
кем выдан.....
Адрес регистрации по месту жительства.....
Адрес регистрации по месту пребывания.....
Контактный телефон.....

принял решение об участии в аукционе по продаже земельного участка:

Дата аукциона:..... кадастровый номер земельного участка.....,
площадь земельного участка.....кв.м.
Местоположение (адрес) земельного участка:.....

**и обязуется обеспечить поступление задатка в размере.....руб.(сумма прописью),
в сроки и в порядке установленные в Извещении о проведении аукциона на указанный Земельный участок.**

1. Заявитель обязуется:
 - 1.1. Соблюдать условия и порядок проведения аукциона, содержащиеся в Извещении о проведении аукциона.
 - 1.2. В случае признания Победителем аукциона заключить договор купли-продажи с Продавцом в соответствии с порядком, сроками и требованиями, установленными Извещением о проведении аукциона и договором купли-продажи земельного участка.
 - 1.3. Использовать земельный участок в соответствии с видом разрешенного использования, указанным в Извещении о проведении аукциона и договоре купли-продажи земельного участка.
2. Заявителю понятны все требования и положения Извещения о проведении аукциона. Заявителю известно фактическое состояние и технические характеристики Земельного участка **и он не имеет претензий к ним.**
3. Заявитель извещен о том, что он вправе отозвать Заявку в любое время до установленных даты и времени окончания подачи Заявок на участие в аукционе, в порядке, установленном в Извещении о проведении аукциона.
4. Ответственность за достоверность представленных документов и информации несет Заявитель.
5. Заявитель подтверждает, что на дату подписания настоящей Заявки ознакомлен с порядком проведения аукциона, порядком внесения задатка, Извещением о проведении аукциона и проектом договора купли-продажи, и они ему понятны. Заявитель подтверждает, что надлежащим образом ознакомлен с реальным состоянием выставляемого на аукцион Земельного участка и информацией о нем.
6. Заявитель осведомлен и согласен с тем, что Продавец / Организатор аукциона не несут ответственности за ущерб, который может быть причинен Заявителю отменой аукциона, внесением изменений в Извещение о проведении аукциона, а также приостановлением процедуры проведения аукциона. При этом Заявитель считается уведомленным об отмене аукциона, внесении изменений в Извещение о проведении аукциона с даты публикации информации об отмене аукциона, внесении изменений в Извещение о проведении аукциона на официальном сайте торгов Российской Федерации в информационно-телекоммуникационной сети «Интернет» для размещения информации о проведении торгов www.torgi.gov.ru.
7. Условия аукциона по данному Земельному участку, порядок и условия заключения договора купли-продажи с Участником аукциона являются условиями публичной оферты, а подача Заявки на участие в аукционе является акцептом такой оферты.
8. В соответствии с Федеральным законом от 27.07.2006 № 152-ФЗ «О персональных данных», подавая Заявку, Заявитель дает согласие на обработку персональных данных, указанных выше и содержащихся в представленных документах, в целях участия в аукционе. (Под обработкой персональных данных понимается совершение, в том числе, следующих действий: сбор, систематизация, накопление, хранение, уточнение (обновление, изменение), использование, обезличивание, блокирование, уничтожение персональных данных). При этом общее описание вышеуказанных способов обработки данных приведено в Федеральном законе от 27.07.2006 № 152-ФЗ, а также на передачу такой информации третьим лицам, в случаях, установленных нормативными документами вышестоящих органов и законодательством. Настоящее согласие действует бессрочно и может быть отозвано в любой момент по соглашению сторон. Заявитель подтверждает, что ознакомлен с положениями Федерального закона от 27.07.2006 № 152-ФЗ «О персональных данных», права и обязанности в области защиты персональных данных ему известны.

¹ Заполняется при подаче Заявки лицом, действующим по доверенности

ПРОЕКТ СОГЛАШЕНИЯ О ЗАДАТКЕ № _____

« ____ » _____ г.

Комитет по конкурентной политике Московской области в лице _____, действующего на основании _____, именуемый в дальнейшем «Организатор аукциона», с одной стороны, Государственное казенное учреждение Московской области «Региональный центр торгов», в лице _____, действующего на основании _____, именуемое далее «Лицо, осуществляющее организационно-технические функции», с другой стороны, и _____, именуемое в дальнейшем «Заявитель», в лице _____, действующего на основании _____, с третьей стороны, заключили настоящее Соглашение о нижеследующем:

1. Предмет соглашения

Заявитель в доказательство намерения заключить договор купли-продажи земельного участка, находящегося в собственности _____/образованный из земель или земельного участка, государственная собственность на которые не разграничена, расположенного по адресу: Московская область, _____ (далее - Аукцион), а также в качестве обеспечения надлежащего исполнения своих обязательств, в счет причитающихся с него по договору платежей, перечисляет денежные средства в размере _____ руб. ___ коп., предусмотренном разделом 2 настоящего Соглашения.

2. Порядок перечисления денежных средств

2.1. Заявитель перечисляет денежные средства (п.1) по следующим банковским реквизитам:

Получатель платежа: МЭФ Московской области
(л/с 05868217110 - Государственное казенное учреждение Московской области «Региональный центр торгов»), ОГРН 1145024006577, ИНН 5024147611, КПП 502401001,
р/с 40302810845254000001, БИК 044525000,
Банк получателя: ГУ Банка России по ЦФО

В связи с отсутствием КБК при заполнении полей (104, 105) платежного поручения (квитанции об оплате) для перечисления задатка рекомендуется указывать в соответствующих полях КБК - «0», ОКТМО - «0».

2.2. В документе, подтверждающем внесение задатка, в обязательном порядке указывается назначение платежа: «Задаток для участия в аукционе « ____ » _____ 20__ (дата аукциона), по Соглашению о задатке от « ____ » _____ 20__ № ____» (при наличии реквизитов Соглашения о задатке), НДС не облагается».

2.3. Платежи (п.1) осуществляются исключительно заявителем только в форме безналичного расчета в российских рублях.

2.4. Плательщиком денежных средств в качестве задатка может быть исключительно Заявитель. Не допускается перечисление денежных средств в качестве задатка иными лицами. Перечисленные денежные средства иными лицами будут считаться ошибочно перечисленными денежными средствами и возвращены плательщику.

2.5. В случае установления аукционной комиссией не поступления в указанный в Извещении о проведении аукциона срок и порядке суммы задатка, обязательства заявителя по внесению задатка считаются неисполненными.

2.6. Порядок возврата задатка в случаях, установленных действующим законодательством, определен в разделе 7 Извещения о проведении аукциона № ____.

3. Ответственность Сторон

3.1. Ответственность сторон за неисполнение либо ненадлежащее исполнение настоящего Соглашения наступает в соответствии с действующим законодательством.

3.2. Все споры и разногласия, которые могут возникнуть в результате исполнения Сторонами условий настоящего Соглашения, будут по возможности решаться путем переговоров. В случае невозможности разрешения споров путем переговоров Стороны рассматривают их в установленном законом порядке.

4. Срок действия Соглашения

4.1. Соглашение вступает в силу с момента подписания его Сторонами.

4.2. Соглашение прекращает свое действие с момента надлежащего исполнения Сторонами взятых на себя обязательств.

5. Заключительные положения

5.1. Все изменения и дополнения к настоящему Соглашению, включая уточнение реквизитов Заявителя, оформляются письменно дополнительным соглашением.

5.2. Настоящее Соглашение составлено в 3 (трех) подлинных экземплярах.

6. Юридические адреса и реквизиты Сторон

**Лицо, осуществляющее
организационно-технические
функции**

Организатор аукциона

Заявитель

7. Подписи сторон

Должность

Должность

от Заявителя

_____/_____/_____
Подпись

_____/_____/_____
Подпись

_____/_____/_____
Подпись

В _____
(Организатор аукциона)

от _____
(Ф.И.О. гражданина)

Запрос на осмотр Земельного участка

Прошу оформить документ для осмотра Земельного участка:

Кадастровый номер: _____

Местоположение (адрес): _____

Дата аукциона: _____

№ аукциона: _____

Уполномоченное лицо на осмотр:

Ф.И.О.

Контактные телефоны: _____

Адрес электронной почты (e-mail): _____

Для граждан :

Подпись

Ф.И.О.

ДОГОВОР
купи-продажи земельного участка № _____

Город _____ Московской области, _____ две тысячи девятнадцатого года.

ПРОДАВЕЦ: **Комитет** _____,
в лице _____, действующего
на основании Устава, с одной стороны,

Для физических лиц:

ПОКУПАТЕЛЬ _____, _____ года рождения,
(Ф.И.О.)

паспорт _____, выданный _____, код подразделения _____,
(серия, номер) (кем и когда выдан)

ИНН _____, проживающий (ая) по адресу: _____, с
другой стороны, именуемые также «Стороны», заключили настоящий Договор о нижеследующем:

1. Предмет Договора

1.1. Продавец обязуется передать, а Покупатель обязуется принять в собственность в соответствии с условиями настоящего Договора земельный участок площадью _____ кв.м, размещённый в границах, указанных в кадастровом паспорте, прилагаемом к настоящему Договору, расположенного по адресу: **Московская область**, _____, с кадастровым _____ номером _____,

_____ (далее - Земельный участок).

Категория земель: земли населённых пунктов.

Вид разрешённого использования: _____.

1.2. Основанием для заключения настоящего Договора является Протокол _____ от _____ 2019 года № _____.

1.3. На Земельном участке отсутствуют объекты недвижимого имущества.

2. Цена Земельного участка

2.1. Цена Земельного участка установлена в соответствии с Протоколом _____ от _____ 2019 года № _____ и составляет _____ (_____) рублей __ копеек.

2.2. Покупатель перечисляет сумму, указанную в пункте 2.1. настоящего Договора, за вычетом _____ ранее внесённого задатка в размере _____ (_____) рублей __ копеек на счёт Управления федерального казначейства по Московской области _____

2.3. Датой оплаты Земельного участка считается дата поступления денежных средств на счёт, указанный в пункте 2.2. настоящего Договора.

2.4. Оплата производится в полном объёме не позднее 60 (шестидесяти) календарных дней со дня подписания настоящего Договора.

3. Передача Земельного участка и переход права собственности на Земельный участок

3.1. Оформление права собственности на Земельный участок подлежит обязательной государственной регистрации в органе, осуществляющем государственную регистрацию прав на недвижимое имущество и сделок с ним, по месту нахождения Земельного участка.

3.2. Земельный участок считается переданным Продавцом и принятым Покупателем по акту приёма-передачи.

4. Обязанности Сторон

4.1. Покупатель обязуется:

4.1.1. Полностью оплатить цену Земельного участка в размере, порядке и сроки, установленные статьёй 2 настоящего Договора;

4.1.2. В течение 7 (семи) календарных дней после полной оплаты цены Земельного участка представить Продавцу документы, подтверждающие оплату.

4.1.3. В течение 14 (четырнадцати) календарных дней после получения от Продавца документов, перечисленных в пункте 4.2.1. настоящего Договора, направить их в орган, осуществляющий государственную регистрацию прав на недвижимое имущество и сделок с ним.

4.1.4. В течение 7 (семи) календарных дней с даты регистрации права собственности Покупателя на Участок направить Продавцу копию указанного документа и один экземпляр договора купли-продажи.

4.2. Продавец обязуется:

4.2.1. В течение 7 (семи) календарных дней со дня получения документов, перечисленных в пункте 4.1.2. настоящего Договора, и поступления в бюджет денежных средств за Земельный участок в полном объёме передать Покупателю договор купли-продажи и документы, необходимые для государственной регистрации перехода права собственности в установленном порядке.

4.2.2. При получении сведений об изменении реквизитов, указанных в пункте 2.2 настоящего Договора, письменно уведомить о таком изменении Покупателя.

4.3. Права, обязанности и ответственность Сторон, не предусмотренные настоящим Договором, устанавливаются в соответствии с действующим законодательством.

5. Ответственность Сторон

5.1. Продавец не несёт ответственности за недостоверность сведений, представленных ему Покупателем или иными органами и организациями, вошедших в настоящий Договор, включая приложения к нему.

5.2. В случае нарушения установленного пунктом 2.4 настоящего Договора срока оплаты цены Земельного участка Покупатель уплачивает Продавцу неустойку за каждый день просрочки в размере одной трёхсотой ставки рефинансирования Центрального банка Российской Федерации, действующей на день выполнения денежного обязательства, от неуплаченной суммы. Неустойка перечисляется в порядке, предусмотренном в пункте 2.2. настоящего Договора.

Уплата неустойки не освобождает Покупателя от исполнения обязательств по настоящему Договору.

5.3. После передачи Покупателю по акту приёма-передачи Земельного участка Продавец не несёт ответственность за недостатки, препятствующие или ограничивающие использование Земельного участка, о которых не было известно Покупателю и Продавцу на момент заключения настоящего Договора.

6. Рассмотрение споров

6.1. Настоящий Договор считается заключённым с даты его подписания Сторонами и действует вплоть до полного выполнения Сторонами своих обязательств либо до его расторжения.

6.2. Настоящий Договор может быть расторгнут в форме, установленной законом, по требованию одной из Сторон, в том числе в связи с неоплатой или неполной оплатой Покупателем цены Земельного участка.

6.3. В случае расторжения настоящего Договора Покупатель возвращает Продавцу полученный им Земельный участок в течение 14 (четырнадцати) календарных дней со дня расторжения настоящего Договора по акту приёма-передачи, подписанному обеими Сторонами.

6.4. Расторжение настоящего Договора не освобождает Стороны от выплаты пеней и других платежей, предусмотренных настоящим Договором.

6.5. Все споры между Сторонами, возникающие по настоящему Договору, разрешаются в соответствии с законодательством Российской Федерации.

7. Обременения (ограничения) Земельного участка

7.1. Земельный участок свободен от любых имущественных прав и претензий третьих лиц.

7.2. Земельный участок, приобретаемый в собственность Покупателем, в соответствии с выпиской ЕГРН на Земельный участок не имеет обременений и ограничений в пользовании.

8. Особые условия Договора

8.1. Оформление права собственности на Земельный участок по настоящему Договору подлежит обязательной государственной регистрации в органе, осуществляющем государственную регистрацию прав на недвижимое имущество и сделок с ним, по месту нахождения Земельного участка, после исполнения обязательств по оплате Земельного участка в соответствии со статьёй 2 настоящего Договора. Расходы по государственной регистрации перехода права собственности на Земельный участок несёт Покупатель.

8.2. Изменения и дополнения настоящего Договора считаются действительными, если совершены в письменной форме и подписаны уполномоченными на то лицами.

8.3. Настоящий Договор составлен в 3 (трех) экземплярах, имеющих одинаковую юридическую силу, из которых по одному экземпляру хранится у Сторон, один экземпляр передается в орган, осуществляющий государственную регистрацию прав на недвижимое имущество и сделок с ним.

9. Приложения к Договору

Приложение № 1 – Выписка ЕГРН на Земельный участок от _____ № _____,

10. Адреса и подписи Сторон

Продавец:

Покупатель:

АКТ ПРИЕМА-ПЕРЕДАЧИ

_____ две тысячи девятнадцатого года

Комитет _____, в лице

_____ действующего на основании Устава, с одной стороны и

Покупатель _____,

(Ф.И.О.)

паспорт _____, выдан _____

(серия, номер)

(кем и когда выдан)

_____ проживающий по адресу: _____

именуемый в дальнейшем Покупатель, с другой стороны, в соответствии со ст. 556 ГК РФ заключили настоящий передаточный акт о нижеследующем:

1. ПРОДАВЕЦ передал в собственность ПОКУПАТЕЛЯ земельный участок общей площадью _____ кв.м, категория земель - земли населенных пунктов, разрешенное использование _____, с кадастровым номером -- _____, местоположение (адрес): _____, в соответствии с договором купли-продажи земельного участка от _____ № _____, а ПОКУПАТЕЛЬ принял указанный земельный участок полностью в таком виде, в котором он находился в момент подписания договора купли-продажи.

2. Расчет по договору произведен полностью в размере _____ рублей, НДС не облагается, платежи от _____.

3. Претензий у ПОКУПАТЕЛЯ к ПРОДАВЦУ по передаваемому земельному участку не имеется.

4. Настоящий акт приема-передачи составлен в трех экземплярах, один из которых передается ПРОДАВЦУ, второй ПОКУПАТЕЛЮ, третий – в Управление Росреестра по МО.

ПОДПИСИ СТОРОН:

Продавец

Покупатель

ДОВЕРЕННОСТЬ

г. _____ «___»
_____ 20__ г.

(Ф.И.О. гражданина)

уполномочивает

(Ф.И.О. представителя Заявителя, паспортные данные)

быть

представителем _____
(Ф.И.О. гражданина)

для участия в аукционе на право заключения договора купли-продажи
Земельного участка _____, расположенного
по адресу: _____, площадью _____ кв.м.
(местоположение Земельного участка)

со следующими полномочиями: осматривать Земельный участок, подавать,
подписывать и отзывать заявку установленного образца с пакетом документов,
участвовать в аукционе, определять цену, подписывать протоколы, по результатам
аукциона заключать договор купли-продажи земельного участка, подписывать
акт приема-передачи.

Срок действия доверенности: _____ без права передоверия.
(не более 3 лет)

Представитель Заявителя _____
(Ф.И.О)

подпись

Удостоверяю,

Подпись _____

(Ф.И.О. Заявителя)

*- Доверенность должна быть оформлена нотариально.

СХЕМА ПРОЕЗДА

Московская область, Красногорский район, п/о Путилково, 69-й км МКАД,
ООК ЗАО «Гринвуд», стр. 17, 5 этаж, ГКУ «РЦТ».



ПРОШИТО И
ПРОНУМЕРОВАНО

_____ ЛИСТОВ

Исп. _____

**ЛИСТ СОГЛАСОВАНИЯ
ИЗВЕЩЕНИЯ О ПРОВЕДЕНИИ АУКЦИОНА № ПЗ-ЛД/19-705**

Управление реализации
земельных прав

Отдел финансово-экономической
деятельности и государственных
закупок

Правовое управление

Первый заместитель директора

Директор

**СОГЛАСОВАНИЕ
ИЗВЕЩЕНИЯ О ПРОВЕДЕНИИ АУКЦИОНА**

_____ /

_____ /

_____ /

_____ /

Исполнитель
